



Quality Assurance Unit

المعهد العالي للعلوم الإدارية المتقدمة والحاسبات
بالبحيرة

تقرير برنامج نظم معلومات الاعمال
للعام الأكاديمي 2024 – 2025 م



اعتماد بمحضر مجلس إدارة المعهد رقم (2)

بتاريخ 2025 / 7 / 30

تقرير برنامج دراسي

2025 / 2024 العام الأكاديمي

1. معلومات أساسية

نظم معلومات الاعمال	اسم البرنامج (تبعاً لما ورد بشهادة التخرج لهذا العام الأكاديمي):
132	إجمالي عدد الساعات/النقاط المعتمدة للبرنامج:
144	إجمالي عدد المقررات:
4 سنوات	عدد السنوات/المستويات الدراسية (المدة اللازمة للحصول على المؤهل):
قسم نظم معلومات الاعمال – قسم العلوم الاساسية	القسم/الأقسام التي شاركت في تدريس البرنامج:
المعهد العالي للعلوم الإدارية المتقدمة والحاسبات بالبحيرة	المعهد:
د. / هاني حمدي حسين	اسم منسق البرنامج:
2025/6/26	تاريخ مراجعة واعتماد تقارير البرنامج ومقرراته من وحدة ضمان الجودة:
محضر مجلس الإدارة رقم (2)	جهة مناقشة واعتماد تقرير البرنامج:
2025/7/30	تاريخ اعتماد تقرير البرنامج:

2. بيانات وإحصائيات

الهيئة التدريسية (على رأس العمل لسنة التقرير)			
اجمالي أعداد أعضاء الهيئة المعاونة		اجمالي أعداد أعضاء هيئة التدريس	
35		51	
نصف الوقت (يوم أو يومين عمل)	دائم (أربع أيام عمل)	نصف الوقت (يوم أو يومين عمل)	دائم (أربع أيام عمل)
-	35	10	41
النسبة الى عدد الطلاب		النسبة الى عدد الطلاب	
1:152		1:115.7	
<p>تعليق موجز عن المقارنة بأعداد ونسب العام السابق: عدد أعضاء هيئة التدريس الدائمين بالعام السابق 13 عضو هيئة تدريس ونصف الوقت 8 عضو (نسبة 1:254)، ويتضح من ذلك ان معدل الزيادة في أعضاء هيئة التدريس بالبرنامج خلال عام بلغت 58.8% في حين بلغت نسبة الزيادة في اعداد الملحقين بالبرنامج هذا العام 2025/2024 (5320 طالب) عن العام السابق 2024/2023 (4323 طالب) بمعدل 18.7%. وبذلك يكون معدل زيادة اعداد أعضاء هيئة التدريس عن معدل الزيادة في اعداد الطلاب بما يزيد عن 40%، وبلغت نسبة الزيادة بالنسبة لأعضاء هيئة التدريس المعينين عن العام السابق 27.8% أي بمعدل يزيد عن 9% عن معدل زيادة الطلاب، وتستهدف إدارة المعهد والبرنامج الاستمرار بنفس معدلات الزيادة بالأعوام المقبلة حرصاً منها لتحسين كفاية أعضاء هيئة التدريس.</p>			

الطلاب								
إجمالي عدد الطلاب المقبلين بالبرنامج سنة التقرير:		5320						
عدد الطلاب الملحقين بالبرنامج سنة التقرير (المقبولين في الفرقة/المستوى الأول)		1800						
عدد الطلاب (الخريجين) الذين أتموا البرنامج لسنة التقرير:		542						
توزيع تقديرات خريجي البرنامج (تبعاً للمجموع التراكمي):								
التقدير	مقبول	جيد	جيد جداً	ممتاز	المجموع	دور ثاني	راسبون	الاجمالي
عدد الطلاب	14	356	142	30	542	92	64	698
النسبة المئوية	2.6%	65.7%	26.2%	5.5%	77.6%	13.2%	9.2%	100%
<p>إجراءات وأماكن التدريب الميداني التي تم تدريب الطلاب بها خلال العام الأكاديمي: لا تتضمن اللائحة الداخلية للبرنامج بنود تتضمن التدريب الميداني لهذا قامت لجنة التعليم والتعلم بالبرنامج وتضم في عضويتها منسق البرنامج وباستشارة المستفيدين باتخاذ اجراءات تصحيحية من القسم وإدارة المعهد لإعداد مقترح اضافة مكون التدريب الميداني في البرنامج سواء تدريب داخلي او خارجي للطلاب في الفصل الصيفي للعام الأكاديمي 2025/2024، منها: انشاء وحدة للتدريب الميداني، إعداد توصيف معتمد لبرنامج التدريب الميداني، بإعداد دليل واليات محددة وواضحة لتنفيذ التدريب الميداني والاشراف عليه، يتم التعاون والتنسيق مع عدد من الجهات الخارجية باستضافة مديري الشركات المختلفة من خلال لجنة الخريجين لإجراء مقابلات عمل للطلاب تمهيدا لتدريبهم، ومن أبرز هذه الشركات شركة WE للاتصالات بالإضافة الي الشركات الأخرى التي عقدت ملتقى توظيفي بالمعهد، وسوف يتم قياس مردود التدريب الميداني فور البدء في تطبيقه.</p>								

3. تقييم جودة البرنامج

• مؤشرات قياس أداء البرنامج

م	مؤشر الأداء	طرق القياس	توقيت القياس	المستوى المستهدف (العام الماضي)	مستوى الأداء الفعلي/المحقق (للعام الحالي)	مستوى الأداء المستهدف الجديد (العام التالي)
1	الرضا الطلابي عن المقررات الدراسية	استبيانات	نهاية كل فصل دراسي	%92	%93.6	%95
2	الرضا الطلابي عن تحديث وتطوير البرنامج	استبيانات	مع نهاية العام الدراسي	%92	%93.1	%95
3	الرضا الطلابي عن الخدمات المقدمة والتسهيلات الداعمة	استبيانات	مع نهاية العام الدراسي	%87	%90.1	%93
4	الرضا الطلابي عن أداء ونمط قيادات البرنامج	استبيانات	مع نهاية العام الدراسي	%90	%91.8	%94
5	نسبة وعي المستفيدين برسالة واهداف البرنامج	استبيانات + عدد المشاركين بالندوات	عند تحديث الرسالة	%90	%92.2	%94
6	رضا ممثلي سوق العمل عن البرنامج ومهارات خريجيه	استبيانات	مع نهاية العام الدراسي	%88	%90.6	%92
7	رضا الخريجين عن جودة خدمات البرنامج والتسهيلات الداعمة	استبيانات	مع نهاية العام الدراسي	%85	%87.0	%90
8	نسبة التوظيف لخريجي البرنامج	استبيانات + مقابلات	مع انعقاد الملتقي + مع نهاية الفصل الدراسي	%87	%87.5	%89
9	الرضا الوظيفي لأعضاء هيئة التدريس والهيئة المعاونة	استبيانات	نهاية الفصل الدراسي	%92	%96.9	%98
10	رضا أعضاء هيئة التدريس عن فاعلية البرنامج	استبيانات	نهاية الفصل الدراسي	%90	%91.2	%93
11	رضا أعضاء هيئة التدريس عن أداء ونمط القيادات الاكاديمية للبرنامج	استبيانات	نهاية الفصل الدراسي	%90	%90.8	%92

• تقييم الأطراف المستفيدة



نقاط تحتاج الى تحسن	نقاط القوة	وسيلة التقييم	عدد المشاركين	توقيت التقييم	الفئة*
<ul style="list-style-type: none"> توضيح أهداف المقررات والمواد للطلاب التدريب الميداني تنوع الأنشطة الطلابية تفعيل الية التعامل مع الشكاوى الطلابية زيادة الرعاية المقدمة للطلاب المتعثرين دراسياً 	<ul style="list-style-type: none"> البرنامج قادر على تخريج خريج قادر على المنافسة مع نظائره من معاهد أخرى في نفس مجال التخصص. استراتيجيات التدريس والتعلم الخاصة بالبرنامج تساهم في تطوير المهارات العامة للطلاب. محتوى مقررات البرنامج يحقق الاهداف المطلوبة للخدمات الخاصة بدليل الطالب للخدمات المقدمة هي الارشاد الأكاديمي تنوع الأنشطة التعليمية وأساليب التقييم للتحقق وقياس قدرات الطالب 	استبيان	1448	قبل نهاية العام الدراسي	الطلاب
<ul style="list-style-type: none"> تحسين مقررات اللغة الأجنبية لتلائم متطلبات سوق العمل 	<ul style="list-style-type: none"> مواصفات الخريج التي يسعى البرنامج لتحقيقها تتناسب مع التطورات التكنولوجية. طرق التدريس والتقييم المستخدمة تهدف إلى زيادة ثقة الخريج بنفسه. 	استبيان	31	نهاية العام الدراسي	أعضاء هيئة التدريس
<ul style="list-style-type: none"> تطوير البرنامج الحالي لجعل الخريج قادر على مواكبة والمنافسة بكفاءة على سوق العمل الإقليمي دعوة الخريجين للمشاركة في أنشطة المعهد واحداثه المختلفة متطلبات التحسين من لجنة الخريجين: دراسة سوق العمل الاستمرار علي اقامة ملتقي التوظيف بصفة دورية 	<ul style="list-style-type: none"> تحقق أهداف البرنامج المعارف والمهارات العامة الضرورية التي يجب أن تتوافر في الخريج والتي تتناسب مع احتياجات سوق العمل. تحديث هذا البرنامج يساعد في أن الخريج يعمل بكفاءة تحديث البرنامج يساهم في تحديث مهارات الخريج لمواكبة التطورات التكنولوجية الحالية يقوم القائمين علي التدريس بالبرنامج بربط المادة العلمية بالحالات العملية 	استبيان	220	قبل نهاية العام الدراسي متزامناً مع الملتقي الوظيفي	الخريجون الجدد
<ul style="list-style-type: none"> تحسين اللغة اجنبية لخريجي البرنامج بما يتفق مع طبيعة العمل توسيع فرص التدريب العملي والتعاون مع الشركات تعزيز الوعي بزيادة الاعمال والابتكار 	<ul style="list-style-type: none"> خريج هذا البرنامج قادر على المنافسة مع نظائره من معاهد أخرى في نفس مجال التخصص تحقق أهداف البرنامج المعارف والمهارات العامة الضرورية التي يجب أن تتوافر في الخريج والتي تتناسب مع العمل في مؤسستكم 	استبيان	120	قبل نهاية العام الدراسي متزامناً مع الملتقي الوظيفي	ممثلي سوق العمل (جهات التوظيف)

يتضح مما سبق فاعلية وجودة أداء البرنامج التعليمي وحرص إدارة المعهد والبرنامج المستمرة على اتخاذ كافة الإجراءات التي تضمن التحسين المستمر للخدمات التعليمية والتدريبية المقدمة وهو ما أكدته ارتفاع مؤشرات الأداء عن الاعوام السابقة.

في ضوء نتائج التقييم بالجدول السابق وبهدف التحسين المستمر لمستوي الخدمات التعليمية والطلابية المقدمة لطلاب المعهد ومن أجل الارتقاء بمستوي القسم وتطوير وتحديث البرنامج، وتحسين مستوي خريجي البرنامج، وربط العملية التعليمية بسوق العمل، والمحافظة على عناصر التميز في البرنامج وتعزيزها تم اتخاذ العديد من الإجراءات التصحيحية منها:

- استحداث وعقد مجموعة من الأنشطة الطلابية من ورش عمل والرحلات سنوياً للأماكن الترفيهية والحضارية والثقافية للتعرف على الحضارة والثقافة المصرية القديمة للطلاب وغيرها والعمل على عقد أنشطة جديدة مختلفة.
- إضافة ساعات مكتبية ومراجعات وبرنامج تقوية دراسية التي تراعي فيها المتعثرين دراسياً.
- إضافة مكون التدريب الميداني سواء تدريب داخلي او خارجي لطلاب المستوي الثالث بالفصل الصيفي
- تشكيل لجنة للتدريب الميداني
- اعداد التوصيف للتدريب الميداني بمخرجات التعليم المستهدفة، وفقاً لنواتج التعلم المستهدفة للبرنامج الأكاديمي.
- اعداد وثيقة توضح الية تنفيذ التدريب الميداني
- اعداد دليل للتدريب الميداني.
- تفعيل تقويم أداء الطلاب في التدريب من حيث التنوع ومشاركة الجهات المستفيدة وأصحاب العمل في عملية التدريب والتقويم
- الاستفادة من نتائج التقويم في تطوير البرنامج التدريبي
- استحداث وحدة للابتكار وريادة الاعمال لدعم ريادة الأعمال والابتكار كجزء من تأهيل الطلبة لفرص التوظيف الذاتي.
- إعداد دورات قصيرة متخصصة لسد الفجوات المهارية التقنية/المهنية التي أظهرتها متطلبات سوق العمل.
- تعزيز ملتقيات التوظيف لدراسة مقترحات ممثلي سوق العمل وتحسين مستوي خريجي البرنامج من خلال المحادثات المهنية، حلقات التوجيه والإرشاد المهني والتقني، وورش العمل الخاصة بالمهارات المهنية لمتطلبات سوق العمل.
- طرح برامج للتنمية المهنية والتعليم المستمر وفقاً لمتطلبات سوق العمل من خلال الاتفاق مع بعض المتخصصين في جهات تنفيذية وجامعة اسكندرية في مجال للتطوير المهني لعقد عدد من ورش العمل بشكل دوري في كل ما يخص التطوير والتأهيل المهني لسوق العمل مثل كتابة السيرة الذاتية – اجتياز المقابلات الشخصية – البحث عن وظيفة – عادات الناجحين – التخطيط المهني وغيرها. وتنمية المهارات العامة التالية: التطوير والابتكار، إدارة الازمات، كيفية التكيف مع بيئة العمل، دعم اتخاذ القرار، مهارات الاتصال الفعال، إدارة الوقت والتنظيم، التعليم الذاتي لدعم الطالب وخريجي البرنامج والتعريف بالبرنامج وخدماته لخريجيه ومؤسسات عملهم.
- قيام وحدة متابعة الخريجين بعمل دراسة مستفيضة لسوق العمل من خلال استبيان لأصحاب العمل عن المهارات المطلوبة والفجوات المهارية في سوق العمل.

- الاهتمام والتركيز على مقررات اللغة الأجنبية بما يتوافق مع طبيعة سوق العمل لرفع كفاءة الطالب مع عقد دورات تدريبية قصيرة متخصصة لسد الفجوات المهارية خلال فترة الصيف كتدريب داخلي للطلاب وللخريجين في اللغة الأجنبية وما ينتج من نتائج تحليل احتياجات سوق العمل وتحديد المهارات الأكثر طلبًا، الكشف عن الفجوات المهارية التي تواجه الخريجين عند دخولهم سوق العمل.
- اعداد خطة معلنة لتنمية قدرات ومهارات أعضاء هيئة التدريس ومعاونيهم بالمعهد على ان تشمل الخطة ثلاث مجالات رئيسية (ضمان الجودة -تنمية قدرات أعضاء هيئة التدريس ومعاونيهم -التعليم الهجين).
- استحداث يوم التميز لتحفيز المبدعين والمتميزين من أعضاء هيئة التدريس والهيئة المعاونة باختيار العضو المثالي، من ناحية التميز في الاداء خلال العام الدراسي على مستوى الأنشطة التدريسية، والطلابية، والبحثية وأنشطة الجودة وخدمة المجتمع طبقا لآليات التقييم المعلنة وتكريم الأعضاء المتميزين عن العام الدراسي المحدد بشهادات تقدير مع تقديم هدايا رمزية في يوم التميز.
- التركيز على خطط التطوير والتحسين بالمقررات الدراسية وفقًا لمتطلبات السوق الحديثة.
- طرح برامج تدريبية للموظفين الجهاز الإداري في ضوء تقييم نتائج استطلاعات الرأي لأعضاء الجهاز الإداري في الاحتياجات التدريبية، من اجل الارتقاء بأداء الجهاز الإداري بالمعهد.

4. خطة تطوير البرنامج

التعليق على مجمل ما ورد بتقارير المقررات من نقاط تحتاج الى تحسين وإجراءات التصحيحية المقترحة:

م	النقاط التي تحتاج الى تطوير أو تحسين	الإجراءات التصحيحية / جوانب التحسين	أساليب التنفيذ	ملاحظات
1.	تعزيز البحث والتفكير والتحليل واكتساب المهارات المستهدفة:	استخدام أساليب تدريس متنوعة تركز على التفاعل والمشاركة، وتشجع على التفكير النقدي وحل المشكلات، وتوفر فرصا للتطبيق العملي للمعلومات،	طرح العديد من الأسئلة للتفكير، تنظيم مناقشات منظمة حول موضوعات معينة. تشجيع الطلاب على التعبير عن آرائهم وتحليل وجهات النظر المختلفة. تقسيم في مجموعات صغيرة لحل المشكلات أو إنجاز مهام معينة. تشجيع الطلاب على البحث عن مصادر إضافية للمعلومات وتطوير مهاراتهم باستمرار	
2.	ربط الجزء التطبيقي بالجزء النظري:	اتباع عدة استراتيجيات لضمان فهم الطلاب للمعلومات وتطبيقها	تنظيم نقاشات جماعية حول كيفية تطبيق المفاهيم النظرية في مواقف مختلفة، استخدام برامج أو تطبيقات تعليمية تسمح للطلاب بالتفاعل مع المفاهيم وتطبيقها، استخدام مجموعة متنوعة من الأنشطة العملية أو التطبيقية، مثل استخدام العروض التقديمية تنفيذ مشاريع الجماعية تطلب من الطلاب التعاون لحل مشكلة معينة، استخدام دراسة الحالة من خلال تحليل حالات واقعية لتطبيق النظريات والمفاهيم. ربط تحليل النتائج التي توصل إليها الطالب في الدروس العملية بالمعلومات النظرية. تكييف المحتوى النظري ليلائم احتياجات ومستوى الطلاب المختلفين	
3.	تفعيل وتعزيز الساعات المكتتبية لمساعدة الطلاب والاستفادة منها	تحديد مواعيد واضحة ومعلنة ومناسبة للطلاب والتأكد من أن الطلاب يعرفون أنها متاحة لهم وان تكون المواعيد مناسبة لظروف معظم الطلاب بحيث يتمكنون من الاستفادة منها	الإعلان عنها في بداية الفصل الدراسي وعلى مكاتب السادة أعضاء هيئة التدريس والهيئة المعاونة بالجدول الدراسي الأسبوعي الفردي، وتذكير الطلاب بها بشكل دوري	
4.	ارتباط المقرر الدراسي بمتطلبات سوق العمل	تحديث خطط التحسين بصفة دورية لتشمل المهارات المطلوبة في سوق العمل من التغذية الراجعة لاستقراء سوق العمل للمهارات المطلوبة والفجوات المهارية	تشجيع الطلاب على التعلم الذاتي واكتساب مهارات المعرفة بشكل مستمر، التأكيد على أهمية التواصل الفعال، وحل المشكلات، والعمل الجماعي، مساعدة الطلاب على اكتشاف اهتماماتهم المهنية	
5.	تخصيص تطبيقات لمقرر البنية التحتية لتكنولوجيا	اكتساب الطالب مهارات تقنية كمتطلبات لسوق العمل ليتمكن من	يتضمن الجزء التطبيقي تكنولوجيا الشبكات، اجهزة ربط الشبكة ووسائط النقل (الكوابل)، تكنولوجيا	

	الحوسبة السحابية، دور تكنولوجيا المعلومات في تخطيط موارد المؤسسة ERP	التعامل مع مكونات نظام تخطيط موارد المؤسسة مثل: إدارة العلاقات العملاء (CRM)، إدارة سلاسل الإمداد (SCM)، نظم تخطيط موارد المؤسسات مثل: Sage Intacct، SAP، Microsoft Dynamics، Oracle NetSuite One World	المعلومات	
.6	دورية الاختبارات القصيرة لتقييم المعرفة والفهم، المشاريع البحثية لتقييم مهارات البحث وجمع المعلومات، العروض التقديمية لتقييم مهارات العرض والاتصال، والمناقشات الصفية لتقييم المشاركة والقدرة على التعبير عن الأفكار، التكاليف لتقييم مهارات التعلم الذاتي.	اختيار مجموعة متنوعة من أساليب التقييم التي تتناسب مع طبيعة المادة الدراسية والأهداف التعليمية، بالإضافة إلى طرق التقييم المستخدمة	تنوع طرق التقييم الطلابية	
.7	الالتزام بأن تكون المحاضرة الأولى للطلاب من كل فصل دراسي للتعريف بجميع الجوانب الأساسية للمقرر	للتعريف بالمقرر الدراسي وأهدافه التعليمية والمحتوي العلمي والخريطة الزمنية، والمنهجية المتبعة، وطرق التقييم، ومتطلبات النجاح	شرح أهداف ومخطط المقرر المعلن للطلبة في بداية الفصل الدراسي	
.8	المناقشات الصفية، وحل المشكلات، والمشاريع الجماعية الكتب الإلكترونية والمقالات عبر الإنترنت تقديم ملاحظات منتظمة ومحددة للطلاب حول تقدمهم	استخدام استراتيجيات التعلم النشط واستخدام مصادر متنوعة للتعلم	تحفيز الطلاب علي أساليب التعلم الذاتي	
.9	زيادة التكاليفات المناقشات، وحل المشكلات، والأنشطة الجماعية الكتب الإلكترونية، والمقالات، والاختبارات القصيرة الأنشطة التفاعلية	استخدام مجموعة متنوعة من الوسائل التعليمية التفاعلية توفير مواد تعليمية إضافية استراتيجيات تدريس متنوعة	استخدام وسائل أخرى بجانب المحاضرات لتعزيز اكتساب الطالب العديد من المعارف والمفاهيم	

م	أولويات التطوير	الاجراءات التصحيحية أو جوانب التحسين	أساليب التنفيذ	مسئولية التنفيذ
1.	مراجعة توصيف البرنامج والمقررات دورياً	<ul style="list-style-type: none"> - التعريف وتنمية الوعي لأعضاء هيئة التدريس والهيئة المعاونة والطلاب الجدد بالمعايير الأكاديمية وذلك بصفة مستمرة، - تحديث لائحة البرنامج وإعادة تفعيل برنامج المحاسبة والمراجعة - تنمية القدرات الابتكارية في التطبيق العملي - دراسة عن مستجدات التخصص ودورها في رفع كفاءة الخريج - تحديث وتطوير المحتوى العلمي للمقررات الدراسية في ضوء نتائج المراجعة الداخلية، ومتطلبات سوق العمل - استمرارية المتابعة والتطوير لتقرير وتوصيف المقررات الدراسية والبرنامج، - تطبيق المراجعة الداخلية لمقررات البرنامج، - مراجعة وتحديث اللائحة الداخلية للبرنامج 	<ul style="list-style-type: none"> - الندوات والاجتماعات وورش العمل بالأطراف المعنية - تحديث وسائل التقييم المختلفة من تقارير استبيانات الطلاب وتوصيف المقررات والبرنامج والمراجعة الداخلية للوصول الي نتائج دقيقة لاهم النقاط التي تحتاج الي تحسين - اتخاذ إجراءات بشأن تفعيل برنامج المحاسبة المراجعة ومخاطبة وزارة التعليم العالي في هذا الشأن - دراسة مستجدات التخصص من خلال أعضاء هيئة التدريس في البرنامج توصيفات جديدة للعام 2025/2024 - دورية دراسة سوق العمل – للمهارات المطلوبة والفجوة مهارية في ضوء مستجدات سوق العمل للعام 2026/2025 - استخدام برامج أو تطبيقات تعليمية تسمح للطلاب بالتفاعل مع المفاهيم وتطبيقها. - تكييف المحتوى النظري ليلائم احتياجات ومستوى الطلاب المختلفين 	<p>منسق البرنامج مدير وحدة الجودة رئيس لجنة مراجعة وتطوير مستولي المعيار</p>
2.	سياسة التعليم والتعلم	<ul style="list-style-type: none"> - مراجعة استراتيجية التعليم والتعلم في ضوء نتائج الامتحانات ومراجعة وتطوير آليات التعليم والتعلم - مراجعة توصيف منظومة التدريب الميداني في ضوء مخرجات التعليم المستهدفة مع تفعيل آليات تقويم نتائج التدريب فور البدء في تطبيقه - مراجعة وتطوير آليات التعليم والتعلم - تعزيز اساليب التعليم الذاتي - تعزيز طرق التدريس التي تتضمن حل المشكلات بالمقررات الدراسية لزيادة قدرة وكفاءة الطالب علي مواجهة وحل المشكلات التي تقابله بسوق العمل 	<ul style="list-style-type: none"> - إعداد قائمة سنوية محدثة بجهات التدريب الميداني مع التوسع في أعداد هذه الجهات وتنوعها لتغطي مختلف التخصصات ذات الصلة - مراجعة نظام التدريب الميداني وآليات الاشراف والتقويم، وعمل استبيانات قياس المردود للتدريب فور تطبيقه - استخدام استراتيجيات التعلم النشط مثل المناقشات، وحل المشكلات، والمشاريع، لزيادة تفاعل الطلاب ومشاركتهم في العملية التعليمية مع تقديم ملاحظات منتظمة ومحددة للطلاب حول تقدمهم - نشر ثقافة التعليم عن بعد لأعضاء هيئة التدريس ومعاونيهم والطلاب بالبرنامج من خلال اجتماعات وورش عمل الإنترنت، مثل الكتب الإلكترونية، والمقالات 	<p>عميد المعهد منسق البرنامج مدير وحدة الجودة مدير وحدة IT مسئول المعيار</p>
3.	تقويم مخرجات التعلم	<ul style="list-style-type: none"> - مراجعة استراتيجية التعليم والتعلم في ضوء نتائج الامتحانات - مراجعة طرق التقويم المتبناة للبرنامج للتحقق من مدي ملاءمتها لقياس قدرة ومهارات الطالب 	<ul style="list-style-type: none"> - دراسة (نتائج الامتحانات / ونتائج استقصاء آراء الطلاب/ أعضاء هيئة التدريس ومعاونيهم / التطورات في طرق التعليم والتعلم) - مراجعة وتطوير سياسات التعليم والتعلم بالبرنامج في ضوء استطلاعات الرأي والمستجدات - الاعتماد على آليات وأدوات التقويم الحديثة في مراجعة عمليات التقويم لمخرجات التعلم المستهدفة 	<p>عميد المعهد منسق البرنامج المدير الأكاديمي مسئول المعيار</p>

<p>منسق البرنامج مدير وحدة الجودة رئيس لجنة نظم المعلومات والتوثيق مسئول المعيار</p>	<p>مراجعة وسائل الاتصال وتكنولوجيا والمعلومات بالمعهد/ البرنامج (الخدمات الرقمية للطلاب، المكتبة الرقمية، توافر الإنترنت وتجهيزاته بالمعهد /البرنامج، الموقع الإلكتروني، بيانات التواصل مع البرنامج). الاشترك في مواقع ودوريات إلكترونية متخصصة</p>	<p>- رفع كفاءة وسائل الاتصال وتكنولوجيا المعلومات - تطوير البنية التحتية التكنولوجية الداعمة للبرنامج - التطوير المستمر لمعامل ومدرجات وقاعات المعهد وتطوير العيادة الطبية بالمعهد</p>	<p>الموارد المالية والتسهيلات المادية الداعمة</p>	<p>4.</p>
<p>منسق البرنامج مدير وحدة الجودة رئيس لجنة مراجعة وتطوير مسئول المعيار</p>	<p>- من خلال وسائل التقييم المختلفة تقرير استبيانات الطلاب وتقارير المقررات والمراجعة الداخلية وتحديد اهم النقاط التي تحتاج الي تحسين. - تحديث خطط التطوير والتحسين بالمقررات الدراسية وفقاً لمتطلبات السوق الحديثة</p>	<p>- خطة تحسين المقررات والبرنامج - عمل مراجعة داخلية للبرنامج من خلال مراجعين ذو خبرة وكفاءة</p>	<p>تقارير البرامج والمقررات</p>	<p>5.</p>
<p>منسق البرنامج مدير وحدة الجودة مديري الإدارات امين عام المعهد</p>	<p>- رفع الوعي بأهمية تقييم القيادة الأكاديمية للبرنامج ورؤساء اللجان عن العام الجامعي 2026/2025 - برامج تدريبية في ضوء نتائج استطلاعات الراي للاحتياجات التدريبية للجهاز الإداري للبرنامج - قاعدة بيانات معتمدة بأعداد تخصصات أعضاء الجهاز الإداري بالبرنامج – 2026/2025</p>	<p>- مراجعة وتحديث معايير اختبار القيادات الأكاديمية وإجراء تقييم دوري لأداء القيادات الأكاديمية للبرنامج - طرح دورات تدريبية لرفع كفاءة الجهاز الإداري للبرنامج - المراجعة والتحديث الدائم لقواعد بيانات البرنامج والموقع للمعهد وتطبيق مهام لجنة مراجعة وتطوير البرنامج.</p>	<p>قيادة وتنظيم البرنامج</p>	
<p>منسق البرنامج مدير وحدة الجودة رئيس لجنة مراجعة وتطوير مسئول المعيار</p>	<p>- رصد الاحتياجات التدريبية لأعضاء هيئة التدريس ومعاونيهم في ضوء تقارير الأداء والمراجعات السابقة لاستطلاعات الرضا الوظيفي، وتقديم دعم مالي للمشاركة في الدورات التدريبية لتنمية مهارات أعضاء هيئة التدريس ومعاونيهم - قياس أثر التدريب، والاستفادة من النتائج في تطوير الأداء - تطوير وتفعيل آلية للمساءلة والمحاسبية والتحفيز بناء على نتائج تقييم الأداء - - إعداد تقارير معتمدة عن نتائج التقييم وإعلان النتائج على المعنيين والاستفادة منها في تحسين الأداء - تحديث وتنفيذ خطة البرنامج المعتمدة لكفاية اعداد هيئة التدريس والهيئة المعاونة والخطة التصعيدية والفائض في أعداد هيئة التدريس ومعاونيهم على مدار الثلاث سنوات. - زيادة الحوافز لتشجيع هيئة التدريس ومعاونيهم علي النشر المحلي والدولي. - توفير منح بحثية داخلية لدعم المشاريع البحثية الجديدة</p>	<p>- تطوير أدوات وآليات لجذب أعضاء هيئة التدريس لتشجيعهم على ممارسة الأنشطة الجامعية، - تطوير الية وتحديث نظام التعامل مع الشكاوى والتظلمات، - تنمية قدرات ومهارات أعضاء هيئة التدريس بما يتناسب مع التطورات الحديثة في التعليم - تقييم أداء أعضاء هيئة التدريس، مراجعة اليات المساءلة والمحاسبة. - الاستمرار في تفعيل خطة لكفاية أعضاء هيئة التدريس والهيئة المعاونة بالبرنامج والخطة التصعيدية على مدار الثلاث سنوات - زيادة النشر بالمجلات الدولية والنشر المحلي باسم المعهد</p>	<p>أعضاء هيئة التدريس</p>	<p>4.</p>

<p>منسق البرنامج مدير وحدة الجودة</p>	<p>مراجعة وتحديث دليل الارشاد الأكاديمي وعمل برنامج من قبل لجنة الدعم الأكاديمي لرعاية</p>	<p>- تحسين مستوى الدعم الأكاديمي ووضع برامج لرعاية الطلاب المتعثرين دراسياً</p>	<p>الطلاب والخريجون</p>	<p>5.</p>
---------------------------------------	--	---	-------------------------	-----------

<p>وحده متابعة الخريجين ووحدة استخراج الشهادات بشئون الطلاب</p>	<p>الطالب، وتنظيم ورش عمل حول التخطيط الأكاديمي والمهارات الأساسية لتعزيز نجاح الطالب. التوسع في تنظيم أنشطة رياضية وثقافية متنوعة للطلاب تكليف وحدة الد MIS بعمل قواعد للخريجين وجهة توظيفهم تكليف وحدة الخريجين بمليء استمارة الخريجين عند استخراج الشهادات للخريجين وعمل قاعدة بيانات عناوين وأرقام تليفونات فتح قنوات جديد للتواصل مع الخريجين من خلال شبكة التواصل الاجتماعي وموقع المعهد وحدة استخراج الشهادات - ووحده متابعة الخريجين. انشاء حاضنات اعمال داخل البرنامج لدعم المشاريع الابتكارية تنظيم مسابقات وبرامج ريادة الاعمال بالتعاون مع الشركات بناءً علي نتائج استفتاء سوق العمل للمهارات المطلوبة والفجوة المهارية للعام 2026/2025</p>	<p>بصفة مستمرة - تعزيز الأنشطة الطلابية التي تدعم تنمية المهارات الشخصية والاجتماعية للطلاب - تفعيل آلية للتواصل مع الخريجين وإعادة صياغة وتقوية بيانات - دعم الابتكار وريادة الاعمال بين الطلاب وأعضاء هيئة التدريس - توسيع الشراكات مع الشركات المتخصصة في مجال البرمجيات والتطبيقات وتحليل الاعمال والاستراتيجيات والتسويق الرقمي لضمان توافق أكبر بين التعليم الأكاديمي واحتياجات السوق - تنمية مهارات الخريجين</p>	
<p>مسئول وحدة IT مدير الجودة فريق عمل الموقع الإلكتروني</p>	<p>تحديث الموقع الإلكتروني العام للمعهد بشكل كامل وإضافة روابط لصفحات مستقلة وإضافة صفحة مستقلة لوحدة ضمان الجودة وتحديث الأدلة الطلابية تحديث منصة التعليم الإلكتروني لتشمل أدوات تقييم تفاعلية وإمكانية التواصل بين الطلاب والخريجين وأعضاء هيئة التدريس توسيع نطاق استخدام التعليم الإلكتروني في المقررات الدراسية مع توفير دعم فني مستمر للطلاب وأعضاء هيئة التدريس</p>	<p>- تحديث الموقع الإلكتروني العام للمعهد - تطوير أنظمة التعليم الإلكتروني</p>	<p>الموقع الإلكتروني العام للمعهد</p>

الاسم والتوقيع
وكيل المعهد لشئون التعليم والطلاب



الاسم والتوقيع
منسق البرنامج

د. هادي محمد

المرفقات

محضر اجتماع مجلس إدارة المعهد
بجلسته الثالثة (لعام 2025 / 2024 م)
المقرر عقدها يوم الأربعاء الموافق 2025/7/30



اجتمع مجلس إدارة المعهد بجلسته الثالثة في تمام الساعة السادسة مساءً يوم الأربعاء الموافق 2025/7/30 بحضور كلاً من السادة:
أ.د / علي عبد الوهاب إبراهيم نجا
أ.د/ شحاته السيد شحاته
أ.د/ عبد الوهاب نصر علي عيسى
أ.د/ أحمد محمد أحمد مندور
المهندس/ سعد الدين محمد أحمد الجمل
أ/ أحمد عبد الغفار الدماطي
الاستاذة/ رحاب عبد العزيز الداخني
أ/سعد الدين أحمد عبد الغفار عبد الرحمن الدماطي
أ/ نرمين سعد الدين محمد أحمد
د/ عماد محمد بيومي
الطالب/ رجب إبراهيم

عميد المعهد
أستاذ المحاسبة ووكيل بكلية الأعمال سابقاً - جامعة الإسكندرية
أستاذ المحاسبة بكلية الأعمال - جامعة الإسكندرية
أستاذ الاقتصاد بكلية الدراسات الاقتصادية والعلوم السياسية جامعة الإسكندرية
رئيس مجلس إدارة جمعية الحاسبات والعلوم الحديثة
عضو مؤسس بجمعية الحاسبات والعلوم الحديثة
عضو مجلس إدارة جمعية الحاسبات والعلوم الحديثة
عضو مجلس إدارة جمعية الحاسبات والعلوم الحديثة
عضو مؤسس بجمعية الحاسبات والعلوم الحديثة
المدير التنفيذي لوحدة ضمان الجودة
ممثل للطلاب

وقد استهل الاجتماع " بسم الله الرحمن الرحيم " والترحيب بالسادة أعضاء المجلس، ثم انتقل المجلس للنظر في الموضوعات المعروضة على النحو التالي:
أولاً: الموضوعات العامة:

- 1- التصديق على محضر اجتماع مجلس إدارة المعهد بجلسته الثانية للعام الجامعي 2025/2024 والمنعقدة في يوم الأربعاء الموافق 2025/6/18.
- 2- إحاطة المجلس علماً بزيارة اللجنة العلمية للمحاسبة والمراجعة لإعادة تفعيل شعبة المحاسبة والمراجعة داخل المعهد العالي للعلوم الإدارية المتقدمة بالحسبات بالبحيرة.

القرار: أحيط المجلس علماً

ثانياً: موضوعات شئون التعليم والطلاب:

- 1- إحاطة المجلس علماً باعتماد نتائج الفصل الدراسي الثاني للمستوي الأول والمستوي الثاني والثالث والرابع بنظام الساعات المعتمدة للعام الجامعي 2025/2024.
- 2- إحاطة المجلس علماً باعتماد نتائج الفصل الدراسي الثاني للفترتين الثالثة والرابعة بنظام الفصول الدراسية للعام الجامعي 2025/2024.

القرار: أحيط المجلس علماً

- 3- إحاطة المجلس علماً ببدء ثلاث دورات للتربية العسكرية لطلاب الفصل الدراسي الصيفي للعام الجامعي 2025/2024، وذلك اعتباراً من يوم السبت الموافق 2025/6/21 وتشمل ثلاث دورات مخصصة للطالبات ودورة واحدة مخصصة للطلاب، على أن تُعقد جميعها بمقر المعهد، وفقاً للضوابط والإجراءات المعمول بها في هذا الشأن.

القرار: أحيط المجلس علماً

- 4- إحاطة المجلس علماً أنه قد تم بداية الدراسة بالفصل الدراسي الصيفي للعام الدراسي الحالي 2025/2024 بداية من يوم الأحد الموافق 2025/7/6 وسوف تستمر الدراسة لمدة سبعة أسابيع وتنتهي في نهاية شهر أغسطس وفقاً للجدول الزمني المرفق للفصل الدراسي الصيفي.

القرار: أحيط المجلس علماً

ثالثاً: موضوعات أعمال الجودة:

- 1 - إحاطة المجلس علماً بقيام المعهد بالتقديم للهيئة القومية لضمان جودة التعليم والاعتماد لإعادة التقييم البرامجي لبرنامج نظم المعلومات الأعمال بالمعهد في بداية يوليو، على أن يتم رفع كل المتطلبات والمرفقات حتى منتصف سبتمبر 2025، لكي تكون الزيارة لفريق الاعتماد بالفصل الدراسي الأول من العام الجامعي 2026/2025.

القرار: أحيط المجلس علماً

- 2 إحاطة المجلس علماً بقيام المعهد بالتقديم بطالبات الحصول على الاعتماد المؤسسي من الهيئة القومية لضمان جودة التعليم والاعتماد، في بداية يوليو، على أن يتم رفع كل المتطلبات والمرفقات اللازمة لذلك حتى منتصف سبتمبر 2025، لكي تكون الزيارة لفريق الاعتماد بالفصل الدراسي الأول من العام الجامعي 2026/2025.

القرار: أحيط المجلس علماً

د. محمد بيومي



د. محمد بيومي

3 إحاطة المجلس علماً بعرض التقرير السنوي الذي يتضمن الأنشطة الطلابية وكافة الفاعليات والأعمال التي نُفذت خلال العام الجامعي 2025/2024.

القرار: أحيط المجلس علماً

4 مناقشة وإعتماد خطة العمل التنفيذية لوحدة ضمان الجودة للعام 2026/2025.

القرار: تم الموافقة والإعتماد

5 عرض ومناقشة نتائج آخر تقييم ذاتي والنسخة النهائية للدراسة الذاتية.

القرار: تم الموافقة والإعتماد

6 مناقشة نتائج تقييم أعضاء هيئة التدريس والهيئة المعاونة ونتائج التقييم الذاتي لأعضاء هيئة التدريس.

القرار: إعتماد النتائج على أن تؤخذ نتائج التقييم في الاعتبار عند توزيع الأعباء التدريسية وعند اختيار عضو هيئة التدريس

المثالي.

5- مناقشة وإعتماد خطة تطوير وتعزيز البرنامج عن الفترة 2026/2025.

القرار: تم الموافقة والإعتماد

6- مناقشة واعتماد تحديث توصيف برنامج نظم معلومات الأعمال للعام الأكاديمي 2026/2025.

القرار: تم الموافقة والإعتماد

7- مناقشة واعتماد توصيف مقررات البرنامج للعام الأكاديمي 2026/2025.

القرار: تم الموافقة والإعتماد

8- مناقشة التقرير التحليلي عن المخصصات المالية التي تم تخصيصها علي البنود المختلفة لدعم أنشطة التعليم وخدمة المجتمع.

القرار: تم المناقشة والإعتماد

9- مناقشة وإعتماد تقرير البرنامج 2025/2024.

القرار: تم المناقشة والإعتماد

رابعاً: موضوعات شئون هيئة التدريس:

1- النظر في الطلب المقدم من السيد الدكتور/ رضا مصطفى حسن البدوي أستاذ مساعد الاقتصاد بالمعهد لنقله إلى معهد الفراعنة العالي للحاسب الآلي ونظم المعلومات والإدارة-المريوطية - الهرم.

القرار: وافق المجلس بالإجماع

2- تجديد قيام السيد الدكتور/ أيمن حسن علي حسن- الأستاذ المساعد إدارة الأعمال بالمعهد - القيام بالعمل وكياً للمعهد لشئون التعليم والطلاب للعام الجامعي 2026/2025.

القرار: وافق المجلس بالإجماع

3- النظر في تعيين السيد الدكتور/ محمد جمال مخلوف المدرس المساعد لإدارة الأعمال بالمعهد بدرجة مدرس بذات التخصص بعد حصوله على درجة الدكتوراة من معهد الدراسات العليا والبحوث وذلك بقسم العلوم الأساسية بالمعهد.

القرار: وافق المجلس بالإجماع

4- النظر في ترشيح السيدة/ سمر سمير أحمد مخمد الحاصلة على درجة الدكتوراة في الاقتصاد من كلية الدراسات الاقتصادية والعلوم السياسية - جامعة الإسكندرية وذلك للتعيين في وظيفة مدرس اقتصاد بقسم العلوم الأساسية بالمعهد.

القرار: وافق المجلس بالإجماع

6- النظر في ترشيح الأنسة/ إسراء ماجد مبارك الحاصلة على درجة البكالوريوس في المحاسبة (شعبة اللغة الإنجليزية) بتقدير ممتاز مع مرتبة الشرف، من كلية الأعمال جامعة الإسكندرية وذلك للتعيين في وظيفة معيدة محاسبة بقسم العلوم الأساسية بالمعهد.

القرار: وافق المجلس بالإجماع

7- النظر في ترشيح السيدة/ ليلى محمد يسري خليل إبراهيم الحاصلة على درجة البكالوريوس في الاقتصاد دور مايو 2022 بتقدير جيد جداً مع مرتبة الشرف، من كلية الدراسات الاقتصادية والعلوم السياسية - جامعة الإسكندرية وذلك للتعيين في وظيفة معيدة اقتصاد بقسم العلوم الأساسية بالمعهد.

القرار: وافق المجلس بالإجماع

خامساً: ما يستجد من أعمال.

وقد انتهى الاجتماع في تمام الساعة التاسعة مساءً.

رئيس مجلس الإدارة،

الأستاذة / رحاب عبد العزيز الداخني



عميد المعهد

أ.د / علي عبد الوهاب إبراهيم نجا

تحليل استبانة راي أعضاء هيئة التدريس في تحديث وتطوير البرنامج الدراسي للعام الأكاديمي 2024 – 2025 م

اعتماد بمحضر مجلس إدارة المعهد رقم (1)
بتاريخ 2025 / 2 / 16

تحليل استبيانه راي أعضاء هيئة التدريس والهيئة المعاونة في تحديث وتطوير البرنامج الدراسي

البيان	موافق بشدة	موافق	موافق الى حد ما	غير موافق	غير موافق بشدة
1					تحقق أهداف البرنامج المعارف والمهارات العامة الضرورية التي يجب أن تتوافر في الخريج والتي تتناسب مع سوق العمل
2					مواصفات الخريج التي يسعى البرنامج لتحقيقها تتناسب مع التطورات التكنولوجية
3					هل يتسم البرنامج بتغطية جميع الجوانب المستهدفة لإعداد خريج متميز؟
4					طرق التدريس والتقييم المستخدمة تهدف إلى زيادة ثقة الخريج بنفسه
5					هل طرق التدريس التفاعلية مثل التعليم الذاتي تساعد في زيادة قدرة الطالب على الابتكار
6					هل يتسم البرنامج بتغطية جميع الجوانب المستهدفة لإعداد خريج متميز دولي؟
7					هل البرنامج يساعد الخريج على إدارة الأزمات؟
8					هل البرنامج يهتم بمقررات اللغة الاجنبية بما يتوافق مع سوق العمل؟
9					هل يحتوي البرنامج على مقررات تساهم في زيادة قدرة الخريج على كتابة التقارير السليمة؟
10					هل خريج البرنامج سيكون قادر على مواجهة المشكلات وحلها؟

وقد ترميز الاستبيان علي أعضاء هيئة التدريس والهيئة المعاونة / 31، وتم ترميز المتغيرات وادخالها الي برنامج SPSS المتعلقة بالاستبيانات وكانت التحليل الإحصائية كالتالي:

الدرجة العلمية

Cumulative Percent	Valid Percent	Percent	Frequency	
35.1	29.03	29.03	9	معيد
45.16	16.13	16.13	5	مدرس مساعد
87.10	41.94	41.94	13	مدرس
93.55	6.45	6.45	2	استاذ مساعد
260.906452	93.55	6.45	2	استاذ
	100	100.00	31	Total

نتائج تحليل استبيان تقييم البرنامج من وجهة نظر أعضاء هيئة التدريس والهيئة المعاونة

القسم الأول: متغيرات الاستبيان والمعالجة الإحصائية المستخدمة

1- اشتمل الاستبيان بعد استبعاد الثوابت كالدرجة العلمية، على المتغيرات التالية:

1- المتغيرات المستقلة:

• أعضاء هيئة التدريس والهيئة المعاونة

2- المتغيرات التابعة:

• وتتمثل في استجابة عينة الدراسة على فقرات الاستبيان بإجمالي 10 فقرات

وتم تحليلها إحصائياً حيث كان معامل الثبات للاستبيان مرتفع حيث بلغ Cronbach's Alpha 86.9%.

Case Processing Summary

		N	%
Cases	Valid	31	100.0
	Excluded ^a	0	.0
	Total	31	100.0

Reliability Statistics

Cronbach's Alpha	N of Items
.869	10

a. Listwise deletion based on all variables in the procedure.

2- المعالجة الإحصائية المستخدمة:

• وقد كانت المعالجة الإحصائية المستخدمة في الاستبيان كالتالي:

1- التكرارات والنسب المئوية.

2- المتوسط الحسابي

3- الانحراف المعياري،

4- T- Test

قد تم جمع ردود الاستبيانات الموزعة على كل من أعضاء هيئة التدريس والهيئة المعاونة للتحليل الاحصائي لكل محاور

الرضا الوظيفي وتم تقسيم الاستبانة الي مقياس خماسي، حيث تم اعتماد ميزان تقديري لمقياس تقسيم ليكارت الخماسي على النحو التالي:

جدول: ميزان تقديري وفقاً لمقياس ليكارت الخماسي

المستوي	الاتجاه العام	طول الفترة	المتوسط المرجح بالأوزان	الاستجابة	Likert Scale
عالي	عدم الموافقة بشدة	0.79	1.00 – 1.79	غير موافق بشدة	1
	عدم الموافقة	0.79	1.80 – 2.59	غير موافق	2
متوسط	المحايدة	0.79	2.60 – 3.39	محايد	3
منخفض	الموافقة	0.79	3.40 – 4.19	موافق	4
	الموافقة بشدة	0.80	4.20 – 5.00	موافق بشدة	5

وعلية سوف نستخدم المتوسط المرجح لاستجابات أعضاء هيئة التدريس والهيئة المعاونة باستخدام مقياس ليكارت الخماسي بغرض معرفة اتجاه آراءهم لتقييم البرنامج الدراسي.

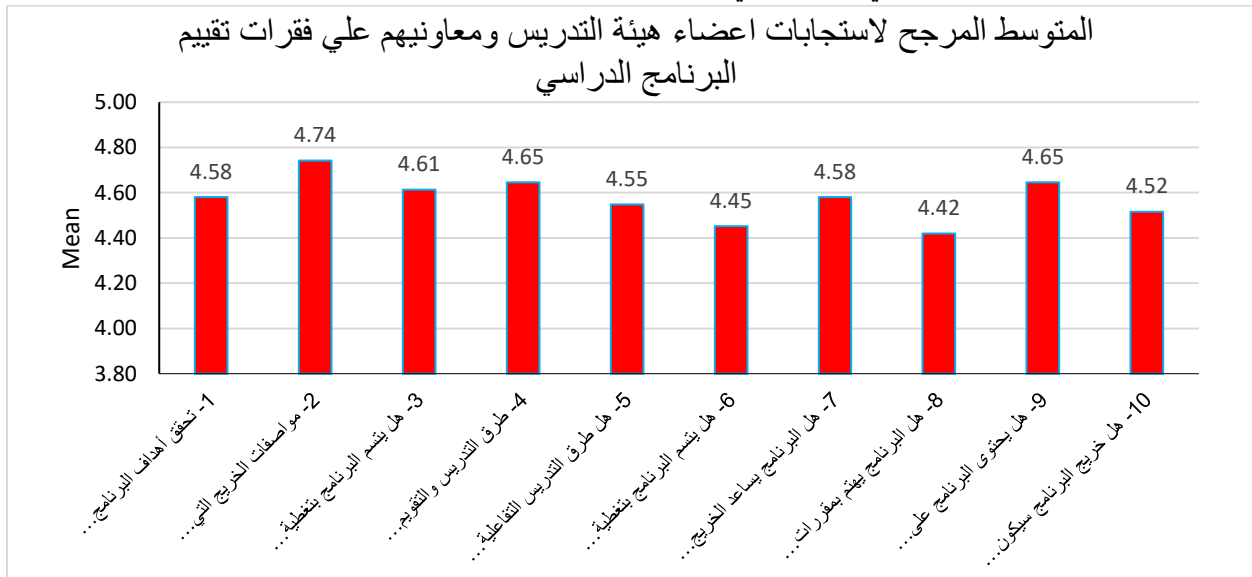
القسم الثاني: تحليل آراء أعضاء هيئة التدريس ومعاونيهم حول تحديث وتطوير البرنامج الدراسي

وفيما يلي تحليل لآراء أعضاء هيئة التدريس والهيئة المعاونة عينة الدراسة حول محور الدراسة لتقييم البرنامج الدراسي:

م	السؤال	Mean	Std. Deviation	%	T-Test	اتجاه العينة	رتبة السؤال
1	تحقق أهداف البرنامج المعارف والمهارات العامة الضرورية التي يجب أن تتوفر في الخريج والتي تتناسب مع العمل في مؤسستكم	4.58	0.620	91.61	14.18	موافق بشدة	5
2	مواصفات الخريج التي يسعى البرنامج لتحقيقها تتناسب مع التطورات التكنولوجية	4.74	0.575	94.84	16.85	موافق بشدة	1
3	هل يتسم البرنامج بتغطية جميع الجوانب المستهدفة لإعداد خريج متميز؟	4.61	0.615	92.26	14.60	موافق بشدة	4
4	طرق التدريس والتقويم المستخدمة تهدف إلى زيادة ثقة الخريج بنفسه	4.65	0.661	92.90	13.86	موافق بشدة	2
5	هل طرق التدريس التفاعلية مثل التعليم الذاتي تساعد في زيادة قدرة الطالب على الابتكار	4.55	0.723	90.97	11.93	موافق بشدة	7
6	هل يتسم البرنامج بتغطية جميع الجوانب المستهدفة لإعداد خريج متميز دولي؟	4.45	0.850	89.03	9.51	موافق بشدة	9
7	هل البرنامج يساعد الخريج على إدارة الأزمات؟	4.58	0.848	91.61	10.38	موافق بشدة	6
8	هل البرنامج يهتم بمقررات اللغة الاجنبية بما يتوافق مع سوق العمل؟	4.42	0.765	88.39	10.33	موافق بشدة	10

3	موافق بشدة	12.13	92.90	0.755	4.65	هل يحتوي البرنامج على مقررات تساهم في زيادة قدرة الخريج على كتابة التقارير السليمة؟	9
8	موافق بشدة	10.98	90.32	0.769	4.52	هل خريج البرنامج سيكون قادر على مواجهة المشكلات وحلها؟	10
	موافق بشدة	38.54	91.48	0.719	4.57	التقييم الكلي لراي أعضاء هيئة التدريس ومعاونيهم في تحديث وتطوير البرنامج الدراسي	11

باستقراء الجدول السابق نجد ان النسب المئوية والمتوسطات لاستجابات أعضاء هيئة التدريس ومعاونيهم حول كل فقرات الاستبانة جاءت متقاربة، الا انه الفقرة رقم (1) التي تنص علي "مواصفات الخريج التي يسعى البرنامج لتحقيقها تتناسب مع التطورات التكنولوجية " جاءت في الترتيب الأول بين فقرات المحور باعلي متوسط 4.74 والذي يقابل في ميزان ليكارت الخماسي "الموافقة بشدة" وهو الاتجاه العام للفقرة بنسبة 94.84%، بينما كانت الفقرة (8) والتي تنص علي " هل البرنامج يهتم بمقررات اللغة الاجنبية بما يتوافق مع سوق العمل؟" في المرتبة الاخيرة بمتوسط ليس ببعيد عن الفقرة بالمرتبة الاولى حيث كان 4.42 وهو يقابل في ميزان ليكارت الخماسي "الموافقة بشدة" وهو الاتجاه العام للفقرة بنسبة 88.39%، كما يتضح في الشكل التالي:




وجاءت قيمة المتوسط المرجح لراي أعضاء هيئة التدريس والهيئة المعاونة علي كل فقرات الاستبانة الخاصة بتقييم البرنامج الدراسي 4.39 الذي يمثل في ميزان تقديرات مقياس ليكارت الخماسي: "الموافقة بشدة" والمستوي المرتفع وهو الاتجاه العام للتقييم الكلي للبرنامج الدراسي بنسبة رضا 91.48%.

وبناء علي الاستقراءات التي تمت علي الاستجابات أعضاء هيئة التدريس والهيئة المعاونة علي استبانة تقييم البرنامج الدراسي بهدف تحديثه وتطويره ان المستوي العام للرضا عن البرنامج لدي أعضاء هيئة التدريس والهيئة المعاونة مرتفع إلي حد كبير وذلك نتيجة الإجراءات المتخذة من إدارة البرنامج والمعهد بهدف التطوير المستمر للبرنامج وربطة بسوق العمل ومنها اعتماد لائحة جديدة للبرنامج بنظام الساعة المعتمدة تم تطبيقها عام 2022/2021، صياغة اهداف للبرنامج المعارف والمهارات تتوافق مع متطلبات سوق العمل، وتحديث مواصفات الخريج لتتناسب مع التطورات التكنولوجية.

وسعيًا لتحقيق مزيد من التحسين والتطوير للبرنامج، وبناءً على ما سبق نوصي باتخاذ الإجراءات التالية:

- الاستمرار بالعمل بأهداف المعارف والمهارات البرنامج الحالية لتوافقها مع متطلبات سوق العمل.
- الاستمرار بمواصفات الخريج للبرنامج الحالي لتناسبها مع التطورات التكنولوجية.
- الاستمرار بطرق التدريس والتقويم وما تم استحدثه بهما والتي تتسم بالتنوع، مع زيادة الاهتمام والتركيز على مقررات اللغة الأجنبية وتحديثها لتكون ملائمة لمتطلبات سوق العمل.

المدير التنفيذي لوحدة ضمان الجودة


د. عماد بيومي



تحليل استبانة الرضا الوظيفي لأعضاء هيئة التدريس والهيئة المعاونة للعام الأكاديمي 2024 – 2025 م

اعتماد بمحضر مجلس إدارة المعهد رقم (1)
بتاريخ 16 / 2 / 2025

تحليل استبيان الرضا الوظيفي لأعضاء هيئة التدريس والهيئة المعاونة

غير موافق	محايد	موافق	السؤال
أولاً: الأداء المؤسسي			
			1- يتوافر بالمعهد الأعداد الكافية من أعضاء هيئة التدريس في التخصصات المختلفة
			2- يتوافر بالمعهد قواعد بيانات لأعضاء هيئة التدريس موزعة حسب الدرجات والأقسام العلمية.
			3- يراعي المعهد العدالة في تحديد العبء التدريسي
			4- يحرص المعهد على قياس رضا أعضاء هيئة التدريس بصفة دورية عن الإمكانيات والخدمات المقدمة
			5- يعتمد المعهد آليات معتمدة ومعلنة لتقييم أداء أعضاء هيئة التدريس في الأنشطة المختلفة (تعليمية - بحثية - خدمية)
			6- يأخذ المعهد بنتائج تقييم الأداء وقياس الرضا في خطط التحسين والتطوير
			7- ينظم المعهد برامج تدريبية لتنمية قدرات أعضاء هيئة التدريس في المجالات المختلفة
			8- يتم تنظيم البرامج التدريبية وفقاً للاحتياجات الفعلية لأعضاء هيئة التدريس
			9- يحرص المعهد على توفير الإمكانيات والتجهيزات اللازمة لتطوير العملية التعليمية والبحثية
			10- يحرص المعهد على توفير خدمة الانترنت لأعضاء هيئة التدريس
			11- يحرص المعهد على توفير وسائل الأمن والسلامة داخل منشآتها
ثانياً: البحث العلمي			
			12- يحرص المعهد على مشاركة أعضاء هيئة التدريس في إعداد خطتها البحثية
			13- يوفر المعهد بيئة مناسبة للبحث العلمي المتميز
			14- يحرص المعهد على دعم أعضاء هيئة التدريس المتميزين في البحث العلمي
			15- يشجع المعهد أعضاء هيئة التدريس على التعاون مع هيئات ومؤسسات بحثية من خلال مشروعات بحثية أو اتفاقيات علمية
			16- يشجع المعهد أعضاء هيئة التدريس على المشاركة في تنظيم مؤتمرات علمية ودورات تخصصية دورية
			17- يدعم المعهد مشاركة أعضاء هيئة التدريس في المؤتمرات والندوات العلمية

ثالثاً: الأنشطة الأكاديمية والتعليمية

			18- يشجع المعهد اعضاء هيئة التدريس على تحويل المقررات الدراسية الى مقررات الكترونية واستخدامها في التدريس
			19- يوفر المعهد ادلة تتضمن توصيف للبرامج والمقررات الدراسية التي تقدمها
			20- يوفر المعهد تقارير سنوية للبرامج والمقررات الدراسية
			21- يستجيب المعهد لآراء ومتطلبات اعضاء هيئة التدريس التي تتضمنها تقارير المقررات الدراسية
			22- يشجع المعهد أعضاء هيئة التدريس على إعداد وتحديث ملفات للمقررات الدراسية التي يشاركون في تدريسها
			23- يوفر المعهد التجهيزات اللازمة والوسائل المساعدة في التدريس
			24- يحرص المعهد على توفير التجهيزات والادوات والعينات اللازمة للدروس العملية
			25- يحرص المعهد على الصيانة الدورية للتجهيزات المساعدة في العملية التعليمية (بالقاعات - المعامل)
			26- يشجع المعهد استخدام طرق واساليب متنوعة لتقويم اداء الطلاب في المقررات التي اقوم بتدريسها
			27- يحفز المعهد المبدعين والمتميزين من اعضاء هيئة التدريس في مجالات التدريس
رابعاً: جودة الأنشطة الإدارية والخدمية			
			28- يحرص المعهد على تعريفي برؤيته ورسالته وأعمل وفقاً لهم
			29- يشجع المعهد مشاركة اعضاء هيئة التدريس في أنشطة وحدة ضمان الجودة
			30- يشجع المعهد مشاركة اعضاء هيئة التدريس في تنفيذ ومتابعة الخطة الإستراتيجية للمعهد
			31- يشجع المعهد مشاركة اعضاء هيئة التدريس في إعداد ومناقشة التقرير الذاتي السنوي للمعهد
			32- يشجع المعهد أعضاء هيئة التدريس على المشاركة في أنشطة الخدمة العامة
			33- يحفز المعهد المبدعين والمتميزين من اعضاء هيئة التدريس في مجالات خدمة المجتمع

وقد ترميز الاستبيان علي أعضاء هيئة التدريس والهيئة المعاونة / 37، وتم ترميز المتغيرات وادخالها الي برنامج SPSS المتعلقة بالاستبيانات وكانت التحليل الإحصائية كالتالي:

الدرجة العلمية

	Frequency	Percent	Valid Percent	Cumulative Percent
معيد	13	35.1	35.1	35.1
مدرس مساعد	5	13.5	13.5	48.6
مدرس	15	40.5	40.5	89.2
استاذ مساعد	2	5.4	5.4	94.6
استاذ	2	5.4	5.4	100.0
Total	37	100.0	100.0	

نتائج تحليل استبيان الرضا الوظيفي لأعضاء هيئة التدريس والهيئة المعاونة

القسم الأول: متغيرات الاستبيان والمعالجة الإحصائية المستخدمة

اشتمل الاستبيان بعد استبعاد الثوابت كالدرجة العلمية لأعضاء هيئة التدريس والهيئة المعاونة، على المتغيرات التالية:

- 3- المتغيرات المستقلة:
 - متغيرات الأداء الوظيفي
- 4- المتغيرات التابعة: وتمثل في استجابة عينة الدراسة على فقرات الاستبيان بإجمالي 33 فقرة وكان يشتمل على الاربع محاور التالية:
 - المحور الأول: أداء أعضاء هيئة التدريس ويشمل عدد 11 سؤال.
 - المحور الثاني: البحث العلمي ويشمل عدد 6 أسئلة.
 - المحور الثالث: الأنشطة الاكاديمية والتعليمية ويشمل عدد 10 أسئلة
 - المحور الرابع: جودة الأنشطة الإدارية والخدمية ويشمل عدد 6 أسئلة

وتم تحليلها إحصائيا حيث كان معامل الثبات للاستبيان مرتفع حيث بلغ Cronbach's Alpha 92.6%.

Case Processing Summary

		N	%
Cases	Valid	37	100.0
	Excluded ^a	0	.0
	Total	37	100.0

Reliability Statistics

Cronbach's Alpha	N of Items
.952	33

a. Listwise deletion based on all variables in the procedure.

وقد كانت المعالجة الإحصائية المستخدمة في الاستبيان كالتالي:

- 5- التكرارات والنسب المئوية.
- 6- المتوسط الحسابي
- 7- الانحراف المعياري،

T-Test -8

قد تم جمع ردود الاستبيانات الموزعة على كل من أعضاء هيئة التدريس والهيئة المعاونة للتحليل الاحصائي لكل محاور الرضا الوظيفي وتم تقسيم الاستبانة الي مقياس ثلاثي، حيث تم اعتماد ميزان تقديري لمقياس تقسيم ليكارت الثلاثي على النحو التالي:

جدول: ميزان تقديري وفقاً لمقياس ليكارت الثلاثي

المستوي	طول الفترة	المتوسط المرجح بالأوزان	الاستجابة	Likert Scale
Bad	0.66	1.00 – 1.66	لا اوافق	1
Undecide	0.66	1.67 – 2.33	محايد	2
Good	0.66	2.34 – 3.00	اوافق	3

وعلية سوف نستخدم المتوسط المرجح لإجابات أعضاء هيئة التدريس والهيئة المعاونة علي الأسئلة باستخدام مقياس ليكارت الثلاثي بغرض معرفة اتجاه اراء أعضاء هيئة التدريس ومعاونيهم.

القسم الثاني: تحليل اراء أعضاء هيئة التدريس ومعاونيهم حول الرضا الوظيفي محل الدراسة

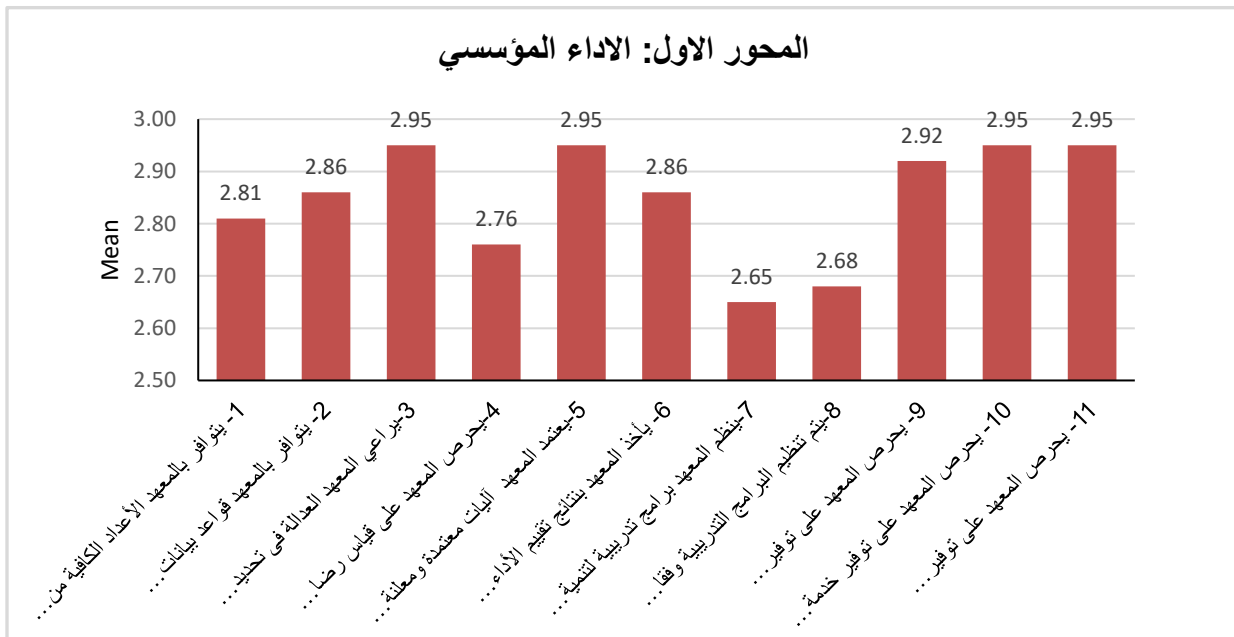
وفيما يلي تحليل اراء أعضاء هيئة التدريس والهيئة المعاونة محل الدراسة حول محور الدراسة الأول الأداء المؤسسي من وجهة نظر أعضاء هيئة التدريس ومعاونيهم عينة الدراسة.

المحور الأول: الأداء المؤسسي

ترتيب السؤال	اتجاه العينة	T-Test	%	Std. Deviation	Mean	السؤال
5	أوافق	9.51	93.69	0.518	2.81	1- يتوافر بالمعهد الأعداد الكافية من أعضاء هيئة التدريس في التخصصات المختلفة
3	أوافق	15.17	95.50	0.347	2.87	2- يتوافر بالمعهد قواعد بيانات لأعضاء هيئة التدريس موزعة حسب الدرجات والأقسام العلمية.
1	أوافق	17.49	98.20	0.329	2.95	3-يراعى المعهد العدالة في تحديد العبء التدريسي
6	أوافق	7.17	91.89	0.641	2.76	4-يحرص المعهد على قياس رضا أعضاء هيئة التدريس بصفة دورية عن الإمكانيات والخدمات المقدمة
1	أوافق	17.49	98.20	0.320	2.95	5-يعتمد المعهد آليات معتمدة ومعلنة لتقييم أداء أعضاء هيئة التدريس في الأنشطة المختلفة (تعليمية – بحثية – خدمية)
4	أوافق	12.55	95.59	0.419	2.86	6- يأخذ المعهد بنتائج تقييم الأداء وقياس الرضا في خطط التحسين والتطوير
8	أوافق	5.51	88.29	0.716	2.65	7-ينظم المعهد برامج تدريبية لتنمية قدرات أعضاء هيئة التدريس في المجالات المختلفة
7	أوافق	6.14	89.20	0.670	2.68	8-يتم تنظيم البرامج التدريبية وفقا للاحتياجات الفعلية لأعضاء هيئة التدريس

2	أوافق	15.37	97.30	0.364	2.92	9- يحرص المعهد على توفير الإمكانيات والتجهيزات اللازمة لتطوير العملية التعليمية والبحثية
1	أوافق	17.49	98.20	0.329	2.95	10- يحرص المعهد على توفير خدمة الانترنت لأعضاء هيئة التدريس
1	أوافق	17.49	98.20	0.329	2.95	11- يحرص المعهد على توفير وسائل الأمن والسلامة داخل منشآتها
	أوافق	15.52	94.92	0.483	2.85	التقييم الكلي للأداء المؤسسي

باستقراء الجدول السابق يتضح ما يلي: ان الفقرات رقم (3)، (5)، (10)، (11) جاءت في الترتيب الأول بين فقرات المحور الأول باعلي متوسط حيث تساوت في القيمة 2.95 وكانت متساوية أيضا في الانحراف المعياري، في حين جاءت الفقرتين رقم (7)، ورقم (8) المرتبطة بالبرامج التدريبية في الترتيب الأخير بقيمة 2.65، 2.68 كما يتضح في الشكل التالي:



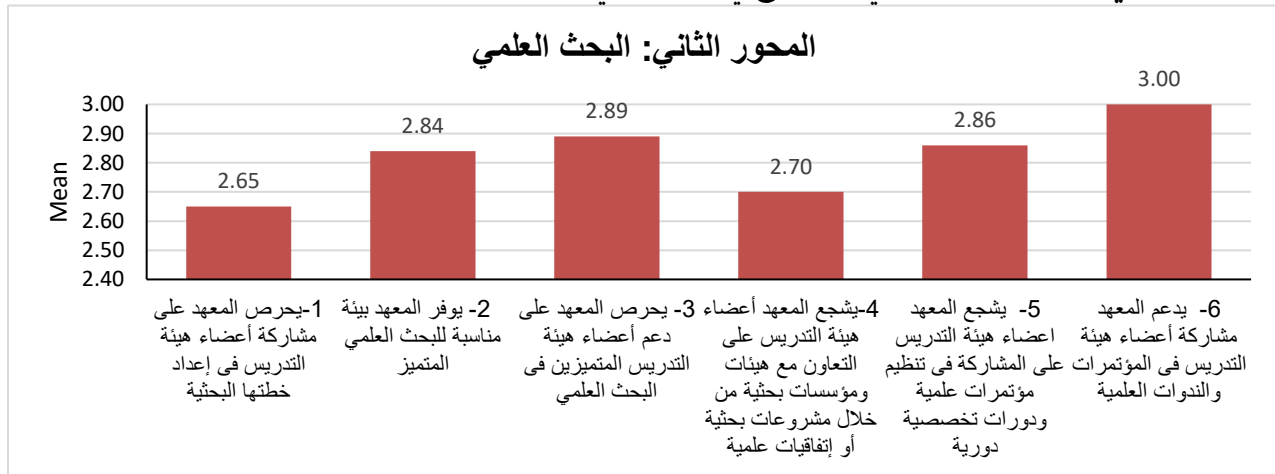
وجاء المتوسط المرجح للمحور الأول الخاص بالأداء المؤسسي 2.85 الذي يمثل في ميزان تقديرات مقياس ليكارت الثلاثي: "أوافق" وبنسبة رضا 94.94%.

بينما كان تحليل آراء أعضاء هيئة التدريس والهيئة المعاونة محل الدراسة حول محور الدراسة الثاني البحث العلمي من وجهة نظر أعضاء هيئة التدريس ومعاونيهم عينة الدراسة كالتالي:

المحور الثاني: البحث العلمي

ترتيب السؤال	اتجاه العينة	T-Test	%	Std. Deviation	Mean	السؤال
6	أوافق	5.49	88.33	0.72	2.65	1-يحرص المعهد على مشاركة أعضاء هيئة التدريس في إعداد خططها البحثية
4	أوافق	10.21	94.67	0.50	2.84	2- يوفر المعهد بيئة مناسبة للبحث العلمي المتميز
2	أوافق	13.87	96.33	0.39	2.89	3- يحرص المعهد على دعم أعضاء هيئة التدريس المتميزين في البحث العلمي
5	أوافق	6.86	90.00	0.62	2.70	4- يشجع المعهد أعضاء هيئة التدريس على التعاون مع هيئات ومؤسسات بحثية من خلال مشروعات بحثية أو اتفاقيات علمية
3	أوافق	10.89	95.33	0.48	2.86	5- يشجع المعهد أعضاء هيئة التدريس على المشاركة في تنظيم مؤتمرات علمية ودورات تخصصية دورية
1	أوافق	-	100	0.00	3.00	6- يدعم المعهد مشاركة أعضاء هيئة التدريس في المؤتمرات والندوات العلمية
		10.64	94.11	0.40	2.82	التقييم الكلي لمحور البحث العلمي

وباستقراء جدول المحور الثاني من استبيان الرضا الوظيفي ان الفقرة رقم (6) والتي تنص علي "يدعم المعهد مشاركة أعضاء هيئة التدريس في المؤتمرات والندوات العلمية في الترتيب الأول باعلي متوسط بلغت قيمته 3.00 وهو يمثل اعلي قيمة في الميزان التقديري لمقياس ليكارت الثلاثي والذي يقابل "أوافق" بنسبة 100% وجاءت الاستجابة علي بقية الفقرات للمحور الثاني بالموافقة في حين كانت الفقرة (1) هي الاقل ترتيب والتي تنص علي "يحرص المعهد علي مشاركة أعضاء هيئة التدريس في إعداد خططها البحثية" حيث جاءت بمتوسط 2.65 بنسبة 88% والذي يقابل الاتجاه موافق في الميزان التقديري لمقياس ليكارت الثلاثي كما يتضح في الشكل التالي:



وكان المتوسط المرجح للمحور الثاني الخاص بالبحث العلمي 2.70 والذي يمثل في ميزان تقديرات ليكارت الثلاثي "أوافق"

وبنسبة رضا 90%.

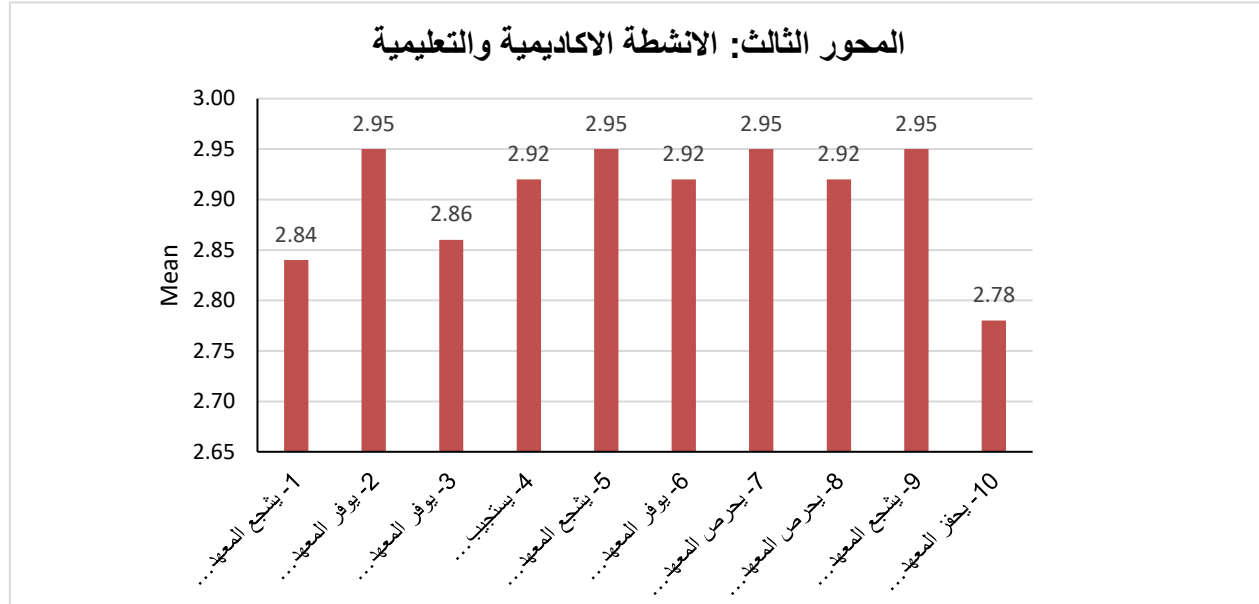
وبداسة اراء أعضاء هيئة التدريس والهيئة المعاونة محل الدراسة حول محور الدراسة الثالث الأنشطة الاكاديمية والتعليمية من وجهة نظر أعضاء هيئة التدريس ومعاونيهم عينة الدراسة كانت كالتالي:

المحور الثالث: الأنشطة الاكاديمية والتعليمية

ترتيب السؤال	اتجاه العينة	T-Test	%	Std. Deviation	Mean	السؤال
5	أوافق	10.21	94.67	0.50	2.84	1- يشجع المعهد اعضاء هيئة التدريس على تحويل المقررات الدراسية الى مقررات الكترونية واستخدامها في التدريس
2	أوافق	17.50	98.33	0.33	2.95	2- يوفر المعهد ادلة تتضمن توصيف للبرامج والمقررات الدراسية التي تقدمها
3	أوافق	10.89	95.33	0.48	2.86	3- يوفر المعهد تقارير سنوية للبرامج والمقررات الدراسية
3	أوافق	19.98	97.33	0.28	2.92	4- يستجيب المعهد لآراء ومتطلبات اعضاء هيئة التدريس التي تتضمنها تقارير المقررات الدراسية
1	أوافق	25.11	98.33	0.23	2.95	5- يشجع المعهد أعضاء هيئة التدريس على إعداد وتحديث ملفات للمقررات الدراسية التي يشاركون في تدريسها
4	أوافق	15.54	97.33	0.36	2.92	6- يوفر المعهد التجهيزات اللازمة والوسائل المساعدة في التدريس
2	أوافق	17.50	98.33	0.33	2.95	7- يحرص المعهد على توفير التجهيزات والادوات والعينات اللازمة للدروس العملية
4	أوافق	15.54	97.33	0.36	2.92	8- يحرص المعهد على الصيانة الدورية للتجهيزات المساعدة في العملية التعليمية (بالقاعات - المعامل)
1	أوافق	25.11	98.33	0.23	2.95	9- يشجع المعهد استخدام طرق واساليب متنوعة لتقويم اداء الطلاب في المقررات التي اقوم بتدريسها
6	أوافق	8.95	92.67	0.53	2.78	10- يحفز المعهد المبدعين والتميزين من اعضاء هيئة التدريس في مجالات التدريس
	أوافق	18.87	96.67	0.29	2.90	التقييم الكلي لأنشطة الاكاديمية والتعليمية

وباستقراء اراء أعضاء هيئة التدريس ومعاونيهم للمحور الثالث الأنشطة الاكاديمية والتعليمية نجد ان الفقرات ارقام (2)، (5)، (7)، (9) جاءت في الترتيب الأول باعلي متوسط 2.95 حيث تساوت الأربع فقرات في المتوسط الا ان قيمة الانحراف المعياري للفقرتين (5)، (9) كان اقل 0.23 من الانحراف المعياري للفقرتين (2)، (7) حيث كانت قيمته 0.33 وبنسبة

رضا بلغت 98.33% ولذلك كانت الفقرتين (5)، (7) هما الأول في الترتيب بين فقرات المحور الثالث والتي تنصان علي (5) "يشجع المعهد أعضاء هيئة التدريس على إعداد وتحديث ملفات للمقررات الدراسية التي يشاركون في تدريسها." (9) " يشجع المعهد استخدام طرق واساليب متنوعة لتقويم اداء الطلاب في المقررات التي اقوم بتدريسها" بينما الفقرتين (2)، (7) جاءوا في الترتيب الثاني بفارق الانحراف المعياري عن الفقرتين السابقتين. بينما كانت الفقرة (10) هي الاقل ترتيباً حيث جاءت بمتوسط قيمته 2.78 والذي يقابل الاتجاه "موافق" في الميزان التقديري لمقياس ليكارت الثلاثي وبنسبة رضا بلغت 92.7% والتي تنص علي " يحفز المعهد المبدعين والمتميزين من اعضاء هيئة التدريس في مجالات التدريس" كما يتضح في الشكل التالي:



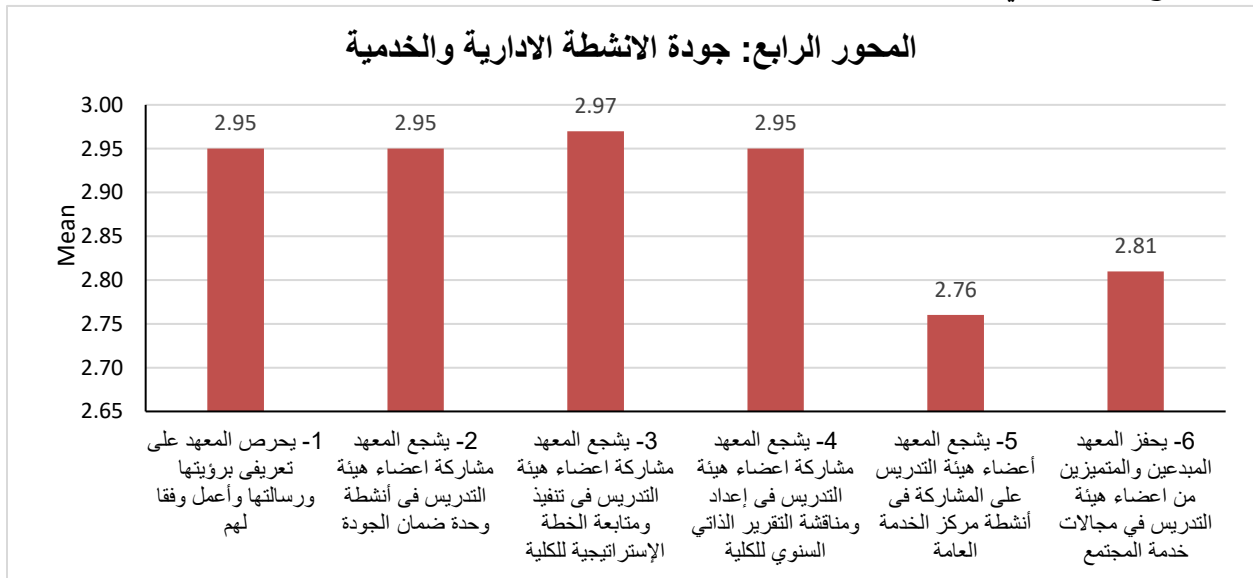
وكان المتوسط المرجح للمحور الثالث الخاص بالبحث بالأنشطة الأكاديمية والتعليمية 2.90 والذي يمثل في ميزان تقديرات ليكارت الثلاثي "أوافق" ونسبة الرضا عن الأنشطة الأكاديمية والتعليمية بلغت 96.67%. وتحليل اراء أعضاء هيئة التدريس ومعاونيهم بالمحور الرابع جودة الأنشطة الإدارية والخدمية باستبيان الرضا الوظيفي لأعضاء هيئة التدريس ومعاونيهم كان كالتالي:

المحور الرابع: جودة الأنشطة الإدارية والخدمية

ترتيب السؤال	اتجاه العينة	T-Test	%	Std. Deviation	Mean	السؤال
2	أوافق	25.22	98.33	0.229	2.95	1- يحرص المعهد على تعريفى برؤيته ورسالته وأعمل وفقا لهم
2	أوافق	25.22	98.33	0.229	2.95	2- يشجع المعهد مشاركة اعضاء هيئة التدريس في أنشطة وحدة ضمان الجودة
1	أوافق	35.96	99.00	0.164	2.97	3- يشجع المعهد مشاركة اعضاء هيئة التدريس في تنفيذ ومتابعة الخطة الإستراتيجية للمعهد

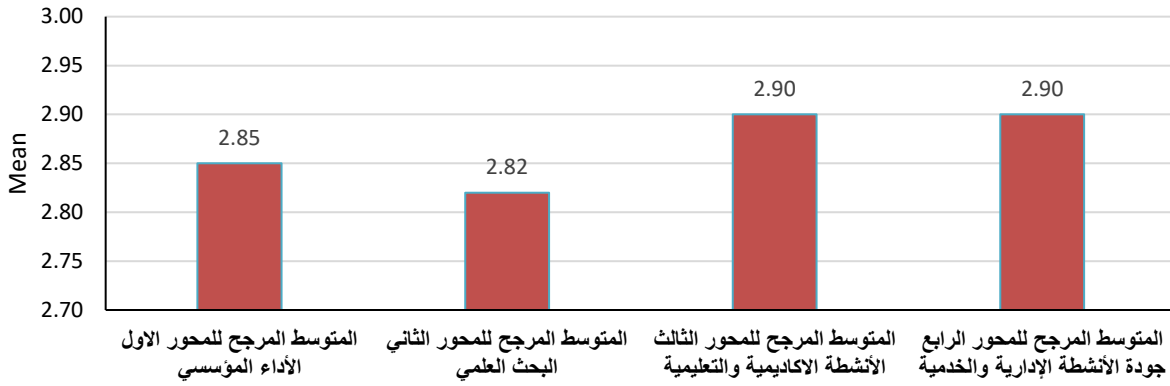
2	أوافق	25.22	98.33	0.229	2.95	4- يشجع المعهد مشاركة أعضاء هيئة التدريس في إعداد ومناقشة التقرير الذاتي السنوي للمعهد
4	أوافق	9.33	92	0.495	2.76	5- يشجع المعهد أعضاء هيئة التدريس على المشاركة في أنشطة الخدمة العامة
3	أوافق	9.51	93.67	0.518	2.81	6- يحفز المعهد المبدعين والتميزين من أعضاء هيئة التدريس في مجالات خدمة المجتمع
	أوافق	24.87	96.67	0.220	2.90	التقييم الكلي جودة الأنشطة الإدارية والخدمية

يتضح من الجدول السابق النسب المئوية والمتوسطات لاستجابات أعضاء هيئة التدريس ومعاونيهم حول المحور الرابع والأخير حيث جاءت كل الفقرات متقاربة من حيث المتوسطات والنسب فيما عد الفقرة رقم (5) حيث كان في المرتبة الأولى الفقرة (3) والتي تنص علي "يشجع المعهد مشاركة أعضاء هيئة التدريس في تنفيذ ومتابعة الخطة الإستراتيجية للمعهد" بمتوسط 2.97 ونسبة رضا بلغت 99%، بينما جاءت الاستجابة علي الفقرة (5) والتي تنص علي "يشجع المعهد أعضاء هيئة التدريس علي المشاركة في أنشطة الخدمة العامة" في المرتبة الأخيرة بمتوسط 2.76 ونسبة رضا 92%، كما هو موضح بالشكل التالي:



وكان المتوسط المرجح للمحور الرابع الخاص بجودة الأنشطة الادارية والخدمية 2.90 والذي يمثل في ميزان تقديرات ليكارت الثلاثي "أوافق" ونسبة رضا عن الأنشطة الإدارية والاكاديمية بلغت 96.67%. وباستقراء استجابات أعضاء هيئة التدريس علي استبانة الرضا الوظيفي لأعضاء هيئة التدريس ومعاونيهم بمحاورها الأربعة يتضح ان المتوسط المرجح للرضا الوظيفي لدي أعضاء هيئة التدريس والهيئة المعاونة بلغ 2.8 والذي يمثل في ميزان تقديرات ليكارت الثلاثي "أوافق" وكانت النسبة الاجمالية للرضا الوظيفي خلال استقراء الاستجابات أعضاء هيئة التدريس ومعاونيهم علي 33 فقرة 96.7% كما هو موضح بالشكل التالي:

المتوسط المرجح للاستجابات بالمحاور الأربعة للرضا الوظيفي



وبناء على الاستقرار التي تمت على الاستجابات أعضاء هيئة التدريس والهيئة المعاونة على استبانة الرضا الوظيفي بمحاورة الأربعة تبين ان المستوي العام للرضا الوظيفي لدي أعضاء هيئة التدريس والهيئة المعاونة مرتفع الى حد كبير حيث كان 96.6% وذلك نتيجة الإجراءات المتخذة من إدارة المعهد بهدف التحسين المستمر لزيادة مستوى الرضا لدي أعضاء هيئة والهيئة المعاونة، والسعي الدائم للتطوير لتلبية متطلبات واحتياجات أعضاء هيئة التدريس والهيئة المعاونة بهدف المحافظة على نسبة الرضا المرتفعة التي تم الوصول اليها واتخاذ الإجراءات اللازمة التي تضمن معها التحسين المستمر لنسبة الرضا لدي اعضاء الهيئة ومعاونيهم/ لذلك وبناء على ما سبق نوصي باتخاذ الإجراءات التالية:

- اعداد خطة معلنة لتنمية قدرات ومهارات أعضاء هيئة التدريس ومعاونيهم بالمعهد على ان تشمل الخطة ثلاث مجالات رئيسية (ضمان الجودة -تنمية قدرات أعضاء هيئة التدريس ومعاونيهم -التعليم الهجين)، مع تنظيم دورات تدريبية في المجالات الحديثة للتعليم والتعلم مثل:
 - التحليل الإحصائي للبيانات
 - نواتج التعلم وخرائط المنهج لمؤسسات التعليم العالي
 - الإدارة الاستراتيجية
 - تنمية القدرات البحثية ومهارات البحث العلمي
 - طرق تقييم الطلاب
 - التصحيح الإلكتروني
- في مجال التعليم الهجين مثل:
 - استخدام المنصة الالكترونية
 - تطبيقات التعليم عن بعد
 - طرق التدريس والتعلم عن بعد
- اعداد إحصائية توضح نتائج تحديد الاحتياجات التدريبية لأعضاء هيئة التدريس
- تشكيل لجنة من أعضاء هيئة التدريس مع لجنة اخلاقيات البحث العلمي للإشراف على الخطة البحثية ووضع الليات تضمن اعلان ومشاركة أعضاء هيئة التدريس والهيئة المعاونة في الخطة البحثية للمعهد.
- تشجيع أعضاء هيئة التدريس على التعاون مع هيئات ومؤسسات بحثية من خلال مشروعات بحثية أو اتفاقيات علمية من خلال زيادة بروتوكولات التعاون مع المؤسسات البحثية، المشاركة بالمؤتمرات والندوات العلمية مع المؤسسات.

- زيادة العمل على تحفيز للمبدعين والتميزين من اعضاء هيئة التدريس باختيار عضو الهيئة المعاونة المثالي مع ما يتم مع اعضاء هيئة التدريس من ناحية التميز في الاداء خلال العام الدراسي على مستوى الأنشطة التدريسية، والطلابية، والبحثية وأنشطة الجودة وخدمة المجتمع طبقا لآليات التقييم المعلنة وتكريم الأعضاء المتميزين عن العام الدراسي المحدد بشهادات تقدير مع تقديم هدايا رمزية في الحفل التخرج السنوي واعتباره يوم التميز.
- تحفيز أعضاء هيئة التدريس على المشاركة في أنشطة الخدمة العامة والخدمة المجتمعية من خلال ربط العمل الخدمي بمكافئات مالية وان يتم تكريم المتميزين من أعضاء هيئة التدريس في مجال الأنشطة الخدمية بيوم التميز وان يضاف ذلك الي معايير الاختيار والتقييم للمتميزين، مع تفعيل بروتوكولات التعاون مع الجمعيات الخدمية والمجتمعية لتشجيع أعضاء هيئة التدريس والهيئة المعاونة علي المشاركة في أنشطة الخدمة العامة.

المدير التنفيذي لوحدة ضمان الجودة

د. عماد بيومي



أ.د. علي عبد الوهاب أبو النجا

تحليل استبانة راي الطلاب في تحديث وتطوير البرنامج الدراسي للعام الأكاديمي 2024 – 2025 م

اعتماد بمحضر مجلس إدارة المعهد رقم (1)
بتاريخ 2025 / 2 / 16

تحليل استبيانه راي الطلاب في البرنامج الدراسي

البيان	موافق بشدة	موافق	موافق الى حد ما	غير موافق	غير موافق بشدة
1 هل تساهم مقررات البرنامج في تنمية مهارات الطلاب ليصبح خريج قادر على المنافسة في سوق العمل					
2 أهداف المقررات والمواد واضحة؟					
3 هل البرنامج أهدافه ومحتوياته تتناسب مع التطورات التكنولوجية؟					
4 هل البرنامج قادر على تخريج خريج قادر على المنافسة مع نظائره من معاهد أخرى في نفس مجال التخصص؟					
5 محتوى مقررات البرنامج يحقق الاهداف المطلوبة					
6 استراتيجيات التدريس والتعلم الخاصة بالبرنامج تساهم في تطوير المهارات العامة للطلاب					
7 هل تساهم طرق التقويم المتبناة للبرنامج في زيادة قدرات ومهارات الطالب					
8 تطوير البرنامج يساهم في زيادة المهارات العامة للطلاب					

وقد تمير الاستبيان علي الطلاب بالمستويات المختلفة والتركيز على الطلاب في مستويات التخصص / 1448 طالب، وتم ترميز المتغيرات وادخالها الي برنامج SPSS المتعلقة بالاستبيانات وكانت التحاليل الإحصائية كالتالي:

نتائج تحليل استبيان تقييم البرنامج من وجهة نظر الطلاب

القسم الأول: متغيرات الاستبيان والمعالجة الإحصائية المستخدمة

5- اشتملت الاستبانة بعد استبعاد الثوابت كالمستوي الدراسي، على المتغيرات التالية:

3- المتغيرات المستقلة:

• الطلاب فاعلية البرنامج التعليمي

4- المتغيرات التابعة:

• وتتمثل في استجابة عينة الدراسة على فقرات الاستبيان بإجمالي 8 فقرات

وتم تحليلها إحصائياً حيث كان معامل الثبات للاستبيان مرتفع حيث بلغ Cronbach's Alpha 90.5%.

Case Processing Summary

		N	%
Cases	Valid	1448	100.0
	Excluded ^a	0	.0
	Total	1448	100.0

Reliability Statistics

Cronbach's Alpha	N of Items
.905	8

a. Listwise deletion based on all variables in the procedure.

6- المعالجة الإحصائية المستخدمة:

• وقد كانت المعالجة الإحصائية المستخدمة في الاستبيان كالتالي:

9- التكرارات والنسب المئوية.

10- المتوسط الحسابي

11- الانحراف المعياري،

12- T- Test

قد تم جمع ردود الاستبيانات الموزعة على الطلاب للتحليل الإحصائي لتقييم البرنامج وتم تقسيم الاستبانة الي مقياس خماسي، حيث تم اعتماد ميزان تقديري لمقياس تقسيم ليكارت الخماسي على النحو التالي:

جدول: ميزان تقديري وفقاً لمقياس ليكارت الخماسي

المستوي	الاتجاه العام	طول الفترة	المتوسط المرجح بالأوزان	الاستجابة	Likert Scale
عالي	عدم الموافقة بشدة	0.79	1.00 – 1.79	غير موافق بشدة	1
	عدم الموافقة	0.79	1.80 – 2.59	غير موافق	2
متوسط	المحايدة	0.79	2.60 – 3.39	محايد	3
منخفض	الموافقة	0.79	3.40 – 4.19	موافق	4
	الموافقة بشدة	0.80	4.20 – 5.00	موافق بشدة	5

وعلية سوف نستخدم المتوسط المرجح لاستجابات الطلاب باستخدام مقياس ليكارت الخماسي بغرض معرفة اتجاه

أراءهم لتقييم البرنامج الدراسي.

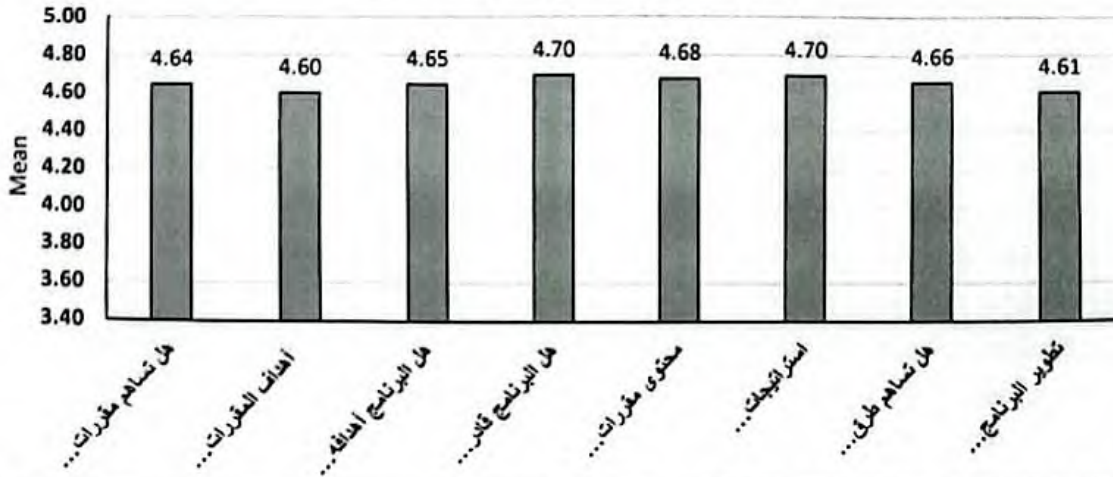
القسم الثاني: تحليل آراء الطلاب عن تحديث وتطوير البرنامج الدراسي

وفيما يلي تحليل آراء الطلاب عينة الدراسة حول محور الدراسة لتقييم البرنامج الدراسي:

م	السؤال	Mean	Std. Deviation	%	T-Test	اتجاه العينة	رتبة السؤال
1	هل تساهم مقررات البرنامج في تنمية مهارات الطلاب ليصبح خريج قادر على المنافسة في سوق العمل	4.64	0.606	92.89	103.2 1	موافق بشدة	6
2	أهداف المقررات والمواد واضحة؟	4.60	0.573	92.04	106.4 3	موافق بشدة	8
3	هل البرنامج أهدافه ومحتوياته تتناسب مع التطورات التكنولوجية؟	4.65	0.573	92.97	109.5 1	موافق بشدة	5
4	هل البرنامج قادر على تخريج خريج قادر على المنافسة مع نظائره من معاهد أخرى في نفس مجال التخصص؟	4.70	0.514	93.94	125.6 8	موافق بشدة	1
5	محتوى مقررات البرنامج يحقق الاهداف المطلوبة	4.68	0.519	93.58	123.1 1	موافق بشدة	3
6	استراتيجيات التدريس والتعلم الخاصة بالبرنامج تساهم في تطوير المهارات العامة للطلاب	4.70	0.505	93.91	127.8 1	موافق بشدة	2
7	هل تساهم طرق التقويم المتبناة للبرنامج في زيادة قدرات ومهارات الطالب	4.66	0.543	93.22	117.7 1	موافق بشدة	4
8	تطوير البرنامج يساهم في زيادة المهارات العامة للطلاب	4.61	0.548	92.16	112.8 2	موافق بشدة	7
	التقييم الكلي لراي الطلاب في البرنامج الدراسي	4.65	0.550	93.07	324.3 2	موافق بشدة	

باستقراء الجدول السابق نجد ان النسب المئوية والمتوسطات لاستجابات الطلاب حول كل فقرات الاستبانة جاءت متقاربة الي حد كبير، الا انه الفقرة رقم (4) التي تنص علي "هل البرنامج قادر على تخريج خريج قادر على المنافسة مع نظائره من معاهد أخرى في نفس مجال التخصص؟" جاءت في الترتيب الأول بين فقرات المحور باعلي متوسط 4.70 والذي يقابل في ميزان ليكارت الخماسي "الموافقة بشدة" وهو الاتجاه العام لاستجابات الطلاب بالفقرة بنسبة 93.94%، في حين جاءت الفقرة (8) والتي تنص علي "تطوير البرنامج يساهم في زيادة المهارات العامة للطلاب" في المرتبة الاخيرة بمتوسط ليس ببعيد عن الفقرة بالمرتبة الاولي حيث كان 4.60 وهو يقابل ايضاً في ميزان ليكارت الخماسي "الموافقة بشدة" وهو الاتجاه العام للفقرة بنسبة 92%، كما يتضح في الشكل التالي:

الرضا الطلابي عن البرنامج الدراسي



وجاءت قيمة المتوسط المرجح الإجمالي لكل فقرات الاستبانة الخاصة بتقييم البرنامج الدراسي 4.65 والذي يمثل علي ميزان تقديرات مقياس ليكرات الخماسي: "الموافقة بشدة" وهو الاتجاه العام للتقييم الكلي للبرنامج الدراسي وكانت نسبة التقييم الكلية للبرنامج الدراسي من وجهة نظر الطلاب 93.1%.

وبناء على الاستقراءات والتحليل الإحصائية التي تمت على استجابات الطلاب لتقييم البرنامج الدراسي بهدف تحديثه وتطويره، نجد ان المستوى العام للرضا عن البرنامج لدى الطلاب مرتفع الي حد كبير وذلك نتيجة الإجراءات المتخذة من إدارة البرنامج والمعهد بهدف التطوير المستمر للبرنامج وربطه بسوق العمل ومنها اعتماد لائحة جديدة للبرنامج بنظام الساعة المعتمدة تم تطبيقها عام 2022/2021، صياغة اهداف للبرنامج المعارف والمهارات تتوافق مع متطلبات سوق العمل، وتحديث مواصفات الخريج لتناسب مع التطورات التكنولوجية. وسعياً لتحقيق مزيد من التحسين والتطوير للبرنامج، وبناء على ما سبق نوصي باتخاذ الإجراءات التالية:

- الاستمرار بالعمل بأهداف المعارف والمهارات البرنامج الحالية لتوافقها مع متطلبات سوق العمل.
- الاستمرار بمواصفات الخريج للبرنامج الحالي لتناسبها مع التطورات التكنولوجية.
- مراجعة طرق التقويم المتبناة للبرنامج للتحقق من مدي ملاءمتها لقياس قدرة ومهارات الطالب.
- الالتزام بان تكون المحاضرة الاولى للطلاب من كل فصل دراسي للتعريف بالمقرر الدراسي وأهدافه والمحتوي العلمي والخريطة الزمنية....، وتوضيحها بشكل كامل.

المدير التنفيذي لوحدة ضمان الجودة

د. عماد بيومي



تحليل استبانة راي الطلاب في فاعلية البرنامج التعليمي والتسهيلات الداعمة للعام الأكاديمي 2024 – 2025 م

اعتماد بمحضر مجلس إدارة المعهد رقم (1)
بتاريخ 2025/2/16

تحليل استبيانه راي الطلاب في الخدمات والتسهيلات الداعمة فاعلية البرنامج التعليمي

غير موافق	الي حد ما موافق	موافق	السؤال
الرعاية الصحية			
			1- يتوافر بالمعهد عيادة طبية تقدم الخدمات الصحية
			2- الخدمة الطبية المقدمة من العيادة كافية (المكان / التجهيزات اللازمة / تواجد الأطباء والمعاونين / العلاج اللازم)
المكتبة والخدمات المقدمة			
			3- يتوافر بالمعهد مكتبة ملائمة من حيث الانارة والتهوية
			4- هل متوافر معظم المراجع التي تحتاجها بالمكتبة
			5- هل متاح لك التصوير والاستعارة
الدعم الطلابي			
			6- يقدم المعهد البرنامج المناسبة لرعاية الطلاب المتعثرين دراسيا
			7- يقدم المعهد البرامج التشجيعية المناسبة لرعاية الطلاب المتفوقين دراسيا
			8- الية التعامل مع شكاوى الطلاب معلنة
			9- الية التعامل مع الشكاوى الطلاب مفعلة
الارشاد الأكاديمي			
			10- يوفر المعهد المعلومات اللازمة عن نظام الارشاد الأكاديمي وكيفية الاستفادة منه
			11- يعلن المعهد جداول الارشاد الأكاديمي والساعات المخصصة له
			12- دور المرشد الأكاديمي واضح ومفعل
			13- يقوم المرشد الأكاديمي باختيار المواد التي تتفق مع المسار الدراسي للطلاب
			14- دليل الطالب متاح لجميع الطلاب الجدد
			15- محتوى الدليل واضح وكافي
الأنشطة التعليمية			
			16- هل تتنوع أنشطة وأساليب التقويم للتحقق من قدراتك العملية واستيعابك للمادة العلمية؟
			17- هل تعتمد أساليب التقويم على قياس قدراتك في المعرفة، والفهم، والتفسير، والتحليل؟
			18- هل تجد الدرجات التي حصلت عليها معبرة عن مستواك الفعلي؟

الأنشطة الطلابية			
			19- يوفر المعهد المعلومات اللازمة عن انواع الانشطة المتاحة للطلاب
			20- يشجع المعهد الطلاب على الانضمام في هذه الانشطة
			21- هل هناك تنوع في الأنشطة الطلابية
			22- يدعم المعهد الطلاب المتميزين في مختلف الانشطة
			23- يتم التعرف على مواهب وقدرات الطالب داخل المعهد
			24- تتوافر متطلبات ممارسة لأنشطة المختلفة من مساحات وتجهيزات الخ
			25- يتم الإعلان عن الأنشطة الطلابية قبل موعد النشاط بوقت كاف

وقد تمير الاستبيان علي الطلاب / 1488، وتم ترميز المتغيرات وادخالها الي برنامج SPSS المتعلقة بالاستبيانات وكانت التحليل الإحصائية كالتالي:

نتائج تحليل استبيان رأي الطلاب في الخدمات المقدمة من المعهد

القسم الأول: متغيرات الاستبيان والمعالجة الإحصائية المستخدمة

اشتمل الاستبيان بعد استبعاد الثوابت كالمستوي الدراسي، على المتغيرات التالية:
7- المتغيرات المستقلة:

• جودة الخدمات المقدمة من المعهد

8- المتغيرات التابعة:

• تتمثل في استجابة عينة الدراسة على فقرات الاستبيان بإجمالي 25 فقرة.

وتم تحليلها إحصائياً حيث كان معامل الثبات للاستبيان مرتفع حيث بلغ Cronbach's Alpha 92.6%.

Case Processing Summary

		N	%
Cases	Valid	1488	100.0
	Excluded ^a	0	.0
	Total	1488	100.0

Reliability Statistics

Cronbach's Alpha	N of Items
.915	33

a. Listwise deletion based on all variables in the procedure.

وقد كانت المعالجة الإحصائية المستخدمة في الاستبيان كالتالي:

13- التكرارات والنسب المئوية.

14- المتوسط الحسابي

15- الانحراف المعياري،

16- T-Test

قد تم جمع ردود الاستبيانات الموزعة على الطلاب للتحليل الإحصائي لكل فقرات جودة الخدمات المقدمة من المعهد وتم تقسيم الاستبانة الي مقياس ثلاثي، حيث تم اعتماد ميزان تقديري لمقياس تقسيم ليكارت الثلاثي على النحو التالي:

جدول: ميزان تقديري وفقاً لمقياس ليكارت الثلاثي

المستوي	طول الفترة	المتوسط المرجح بالأوزان	الاستجابة	Likert Scale
Bad	0.66	1.00 – 1.66	غير أوافق	1
Undecide	0.66	1.67 – 2.33	محايد	2
Good	0.66	2.34 – 3.00	أوافق	3

وعلية سوف نستخدم المتوسط المرجح لإجابات الطلاب علي الأسئلة باستخدام مقياس ليكارت الثلاثي بغرض معرفة اتجاه اراء الطلاب.

القسم الثاني: تحليل اراء الطلاب حول جودة الخدمات المقدمة من المعهد محل الدراسة

وفيما يلي تحليل آراء أفراد الدراسة حول محور الدراسة جودة الخدمات المقدمة من المعهد من وجهة نظر الطلاب.

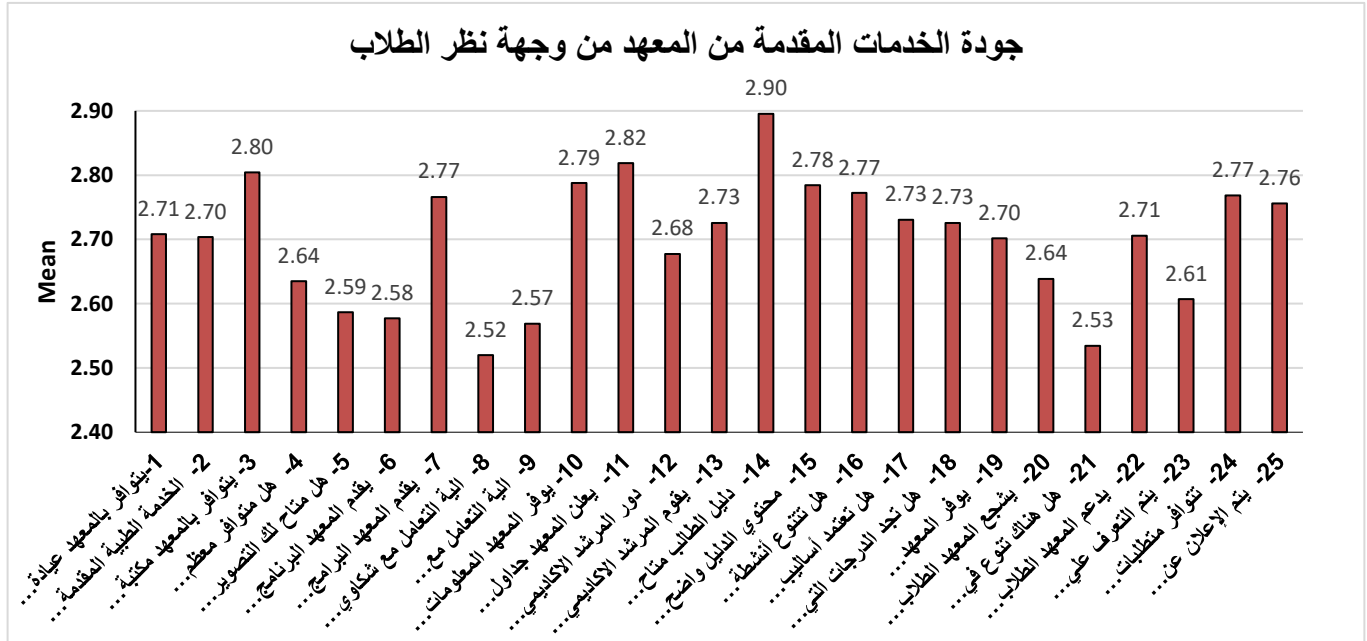
م	السؤال	Mean	Std. Deviation	percent %	T-Test	اتجاه العينة	رتبة السؤال
1	يتوافر بالمعهد عيادة طبية تقدم الخدمات الصحية	2.71	0.558	90.28	48.95	أوافق	13
2	الخدمة الطبية المقدمة من العيادة كافية (المكان / التجهيزات اللازمة / تواجد الأطباء والمعاونين / العلاج اللازم)	2.70	0.581	90.12	46.70	أوافق	15
التقييم الكلي للعيادة الطبية							
		2.71	0.570	90.20	67.60	أوافق	
3	يتوافر بالمعهد مكتبة ملائمة من حيث الانارة والتهوية	2.80	0.492	93.48	63.06	أوافق	3
4	هل متوافر معظم المراجع التي تحتاجها بالمكتبة	2.64	0.621	87.84	39.47	أوافق	19
5	هل متاح لك التصوير والاستعارة	2.59	0.654	86.22	34.58	أوافق	21
التقييم الكلي لخدمات المكتبة							
		2.68	0.600	89.18	75.16	أوافق	
6	يقدم المعهد البرنامج المناسبة لرعاية الطلاب المتعثرين دراسيا	2.58	0.686	85.91	32.48	أوافق	22
7	يقدم المعهد البرامج التشجيعية المناسبة لرعاية الطلاب المتفوقين دراسيا	2.77	0.529	92.20	55.83	أوافق	8
التقييم الكلي للدعم الطلابي المقدم							
		2.67	0.620	89.06	59.14	أوافق	
8	الية التعامل مع شكاوى الطلاب معلنة	2.52	0.741	84.01	27.10	أوافق	25
9	الية التعامل مع الشكاوى الطلابية مفعلة	2.57	0.681	85.62	32.22	أوافق	23
التقييم الكلي للتعامل مع الشكاوى الطلابية							
		2.54	0.712	84.81	41.74	أوافق	
10	يوفر المعهد المعلومات اللازمة عن نظام الارشاد الأكاديمي وكيفية الاستفادة منه	2.79	0.479	92.92	63.46	أوافق	4
11	يعلن المعهد جداول الارشاد الأكاديمي والساعات المخصصة له	2.82	0.470	93.95	67.13	أوافق	2
12	دور المرشد الأكاديمي واضح ومفعل	2.68	0.616	89.25	42.39	أوافق	17
13	يقوم المرشد الأكاديمي باختيار المواد التي تتفق مع المسار الدراسي للطالب	2.73	0.580	90.86	48.28	أوافق	11
التقييم الكلي للإرشاد الأكاديمي							
		2.75	0.543	91.75	106.95	أوافق	
14	دليل الطالب متاح لجميع الطلاب الجدد	2.90	0.363	96.51	95.20	أوافق	1
15	محتوي الدليل واضح وكافي	2.78	0.488	92.81	62.03	أوافق	5
التقييم الكلي لدليل الطالب							
		2.84	0.433	94.66	105.7	أوافق	

6	أوافق	57.88	92.41	0.515	2.77	هل تتنوع أنشطة وأساليب التقويم للتحقق من قدراتك العملية واستيعابك للمادة العلمية؟	16
10	أوافق	51.17	91.02	0.551	2.73	هل تعتمد أساليب التقويم على قياس قدراتك في المعرفة، والفهم، والتفسير، والتحليل؟	17
11	أوافق	50.44	90.86	0.555	2.73	هل تجد الدرجات التي حصلت عليها معبرة عن مستواك الفعلي؟	18
		91.79	91.43	0.541	2.74	التقييم الكلي للأنشطة التعليمية	
16	أوافق	45.18	90.05	0.599	2.70	يوفر المعهد المعلومات اللازمة عن انواع الانشطة المتاحة للطلاب	19
18	أوافق	38.72	87.95	0.636	2.64	يشجع المعهد الطلاب علي الانضمام في هذه الانشطة	20
24	أوافق	29.17	84.48	0.707	2.53	هل هناك تنوع في الأنشطة الطلابية	21
14	أوافق	45.89	90.19	0.593	2.71	يدعم المعهد الطلاب المتميزين في مختلف الانشطة	22
20	أوافق	36.11	86.90	0.648	2.61	يتم التعرف علي مواهب وقدرات الطالب داخل المعهد	23
7	أوافق	56.64	92.27	0.523	2.77	تتوافر متطلبات ممارسة لأنشطة المختلفة من مساحات وتجهيزات الخ	24
9	أوافق	52.41	91.87	0.556	2.76	يتم الإعلان عن الأنشطة الطلابية قبل موعد النشاط بوقت كاف	25
		228.7	90.00	0.590	2.70	التقييم الكلي للأنشطة الطلابية	

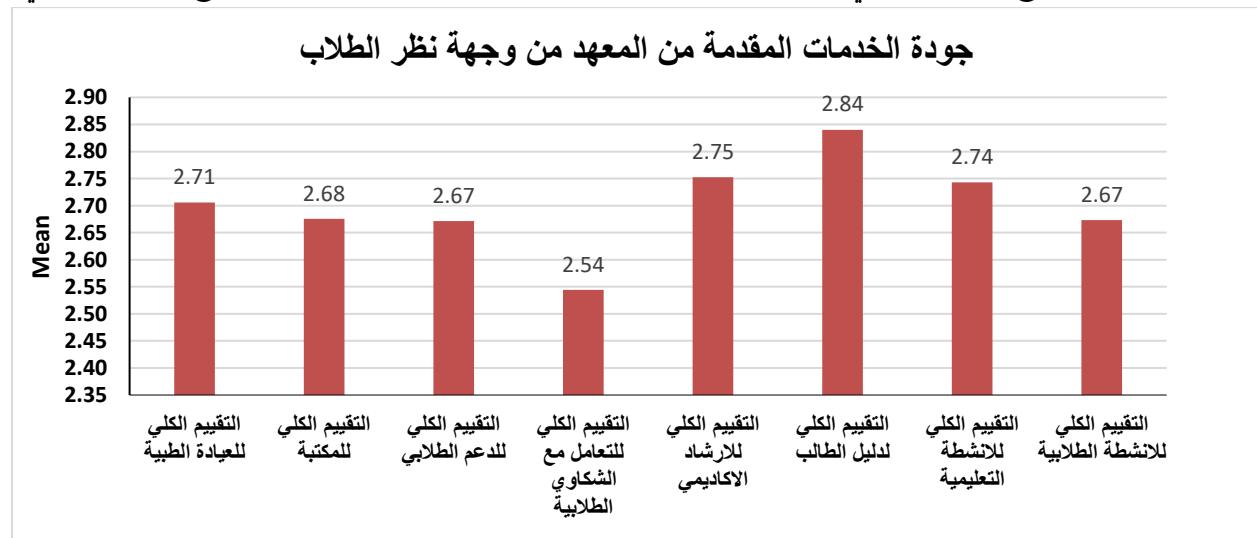
باستقراء الجدول السابق يتضح ما يلي: جاءت المرتبة الاولى الفقرة (14) من بين كل فقرات الاستبيان باعلي متوسط 2.90 والتي تنص علي "دليل الطالب متاح لجميع الطلاب الجدد" والاتجاه العام للفقرة "الموافقة" بنسبة 96.5% علي الميزان التقديري لمقياس ليكارت الثلاثي، بينما جاءت الفقرة (11) في المرتبة الثانية بمتوسط 2.82 وبنسبة 94% والتي تنص علي "يعلن المعهد جداول الارشاد الأكاديمي والساعات المخصصة له"، وجاءت الفقرة (3) التي تنص علي "يتوافر بالمعهد مكتبة ملائمة من حيث الانارة والتهوية" في المرتبة الثالثة بمتوسط قيمته 2.80 وهو يقابل "الموافقة" في الميزان التقديري لمقياس ليكارت الثلاثي بنسبة بلغت 93.5%، وجاءت الفقرة (10) بمتوسط 2.79 في المرتبة الرابعة والتي تنص علي "يوفر المعهد المعلومات اللازمة عن نظام الارشاد الأكاديمي وكيفية الاستفادة منه" والاتجاه العام بالفقرة "الموافقة" علي الميزان التقديري لمقياس ليكارت الثلاثي بنسبة 92.9%، وتلتها في المرتبة الخامسة الفقرة (15) بمتوسط 2.78 والتي تنص علي " محتوي الدليل واضح وكافي" والاتجاه العام للفقرة "الموافقة" بنسبة 92.8%، ثم جاءت الفقرة (16) في المرتبة السادسة بمتوسط 2.77 والتي تنص علي "هل تتنوع أنشطة وأساليب التقويم للتحقق من قدراتك العملية واستيعابك للمادة العلمية؟" والاتجاه العام للفقرة "الموافقة" بنسبة 92.4%.

في حين ان الفقرات التي جاءت في المراتب الأخيرة بين ترتيب فقرات الاستبيان كانت كالتالي: فقرة (23) حيث جاءت في المرتبة 20 بمتوسط 2.61 والتي تنص علي " تم التعرف علي مواهب وقدرات الطالب داخل المعهد" بنسبة موافقة 86.9%، بينما جاءت الفقرة (5) والتي تنص علي "هل متاح لك التصوير والاستعارة" في المرتبة 21 بمتوسط 2.59 وبنسبة 86.2%، وجاءت الفقرة (6) والتي تنص علي "يقدم المعهد البرنامج المناسبة لرعاية الطلاب المتعثرين دراسيا"

في المرتبة 22 بمتوسط 2.58 ونسبة الموافقة 85.9%، وجاءت الفقرة (9) في المرتبة 23 بمتوسط 2.57 والتي تنص علي " الية التعامل مع الشكاوى الطلابية مفعلة" بنسبة رضا بلغت 85.6%، بينما جاءت الفقرة (21) في المرتبة قبل الأخيرة بين كل فقرات الاستبيان والتي تنص علي "هل هناك تنوع في الأنشطة الطلابية" بمتوسط 2.53 وبنسبة رضا 84.5%، وفي المرتبة الأخيرة جاءت الفقرة (8) بمتوسط 2.52 ونسبة رضا بلغت 84% والتي نصت علي "هل هناك تنوع في الأنشطة الطلابية" كما يتضح في الشكل التالي:



العيادة الطبية ونسبة الرضا وصلت الي 90.2%، وجاءت خدمات المكتبة في المرتبة الخامسة بقيمة متوسط هو 2.68 ونسبة الرضا الكلية عن الخدمة كانت 89.2%، وجاءت الأنشطة الطلابية والدعم الطلابي متساويتان في المتوسط المرجح بقيمة 2.67 ونسبة الرضا الكلية للطلاب عن الخدمة كانت 89.4%، في حين جاء التعامل مع الشكاوى الطلابية في المرتبة الأخيرة بمتوسط مرجح قيمته تصل الي 2.52 ونسبة الرضا الكلية عن الخدمة كانت 84.8% كما يتضح من الشكل التالي:



وباستقراء استجابات الطلاب على استبانة جودة الخدمات المقدمة من المعهد يتضح ان التقييم الكلي للطلاب لجودة



الخدمات المقدمة بمتوسط مرجح بلغ 2.70 والذي يمثل في ميزان تقديرات لكرات الثلاثي "الموافقة" وكانت النسبة الرضا الكلية عن الخدمات المقدمة هي 90%.

وبناء على نتائج تحليل الاستبيان الخاص برأي الطلاب في الخدمات المقدمة من المعهد يتبين ان المستوي العام للرضا عن الخدمات لدي أعضاء هيئة التدريس والهيئة المعاونة مرضي الي حد كبير وذلك نتيجة الإجراءات المتخذة من إدارة المعهد بهدف التحسين المستمر لمستوي الخدمات التعليمية والطلابية المقدمة لطلاب المعهد من أجل الارتقاء بمستوي القسم والمعهد وتحقيق متطلبات الجودة في العملية التعليمية بالبرنامج. لذلك وبناء على ما سبق نوصي باتخاذ الإجراءات التصحيحية التالية لتحقيق مستويات اعلي من رضا الطلاب وفقاً لنتائج القياس:

- استحداث وعقد مجموعة من الأنشطة الطلابية من ورش عمل والرحلات سنوياً للأماكن الترفيهية والحضارية والثقافية للتعرف على الحضارة والثقافة المصرية القديمة للطلاب وغيرها والعمل على عقد أنشطة جديدة مختلفة.
- تحسين الخدمات المقدمة من المكتبة وذلك بإضافة العديد من المراجع الحديثة. مع إضافة خدمة تصوير الامتحانات والأوراق بأسعار رمزية وذلك من خلال وحدة التصوير الخاصة بالمكتبة.
- إضافة ساعات مكتبية ومراجعات وبرنامج تقوية دراسية التي تراعي فيها المتعثرين دراسياً.
- إعداد آلية محددة وواضحة ومعلنة بكل الوسائل الممكنة لتقديم الشكاوى والمقترحات. مع دراسة شكاوى ومطالب الطلاب بشكل مستمر.
- وعقد لقاءات دورية كل شهر مع الطلاب لمناقشة احتياجاتهم وعرض مقترحاتهم.

المدير التنفيذي لوحدة ضمان الجودة

د. عماد بيومي



تحليل استبانة راي الخريجين في جودة أداء المعهد للعام الأكاديمي 2024 – 2025 م

اعتماد بمحضر مجلس إدارة المعهد رقم (1)
بتاريخ 16 / 2 / 2025

تحليل استبيانه راي الخريجين في البرنامج الدراسي

لا	نعم	البيان
		1 هل تعمل؟
		1-1 إذا كانت الاجابة بـ لا فما هي الاسباب التي تجعلك لا تعمل إلي الان
		2 3- هل العمل له علاقة بتخصصك؟
		3 4- هل واجهت مشاكل في التوظيف؟
		3-3 إذا كانت الاجابة بنعم، فما هي المشاكل؟
		1 هناك فرق بين إعدادك مع زملائك في العمل مع الذين من كليات أو معاهد أخرى
		2 هل استمر المعهد في التواصل معك بعد التخرج
		3 هل أثرت المقررات في تحسين علاقاتك بالآخرين
		4 هل استخدمت من مقرراتك الدراسية في عملك الحالي؟
		5 هل توافق علي فتح أقسام وتخصصات جديدة بالمعهد لتواكب سوق العمل؟
		6 هل يتم دعوتك للمشاركة في أنشطة المعهد واحداه المختلفة بعد تخرجك؟
		7 شاركت في وضع سياسات المعهد
		8 توافق على مستوى تدريبك الميداني في السنوات الدراسية بالمعهد؟
		9 محتويات المقرر الدراسي مناسبة مع عدد الساعات
		10 يقوم المحاضر يربط المادة العلمية بالحالات العملية.
		11 ما هو المطلوب من لجنة الخريجين بالمعهد لتحسين مستوى الخريجين.
		12 ما هو الدور الذي تستطيع الشركات والمؤسسات تقديمه لتحسين العملية التعليمية؟
		13 ما هي مقترحاتك لتحسين مستوى الخريجين ليلائم سوق العمل.

وقد تمير الاستبيان علي خريجي البرنامج/ 136 خريج، وتم ترميز المتغيرات وادخالها الي برنامج SPSS المتعلقة بالاستبيانات وكانت التحاليل الإحصائية كالتالي:

نتائج تحليل استبيان تقييم جودة أداء المعهد من وجهة نظر خريجي البرنامج

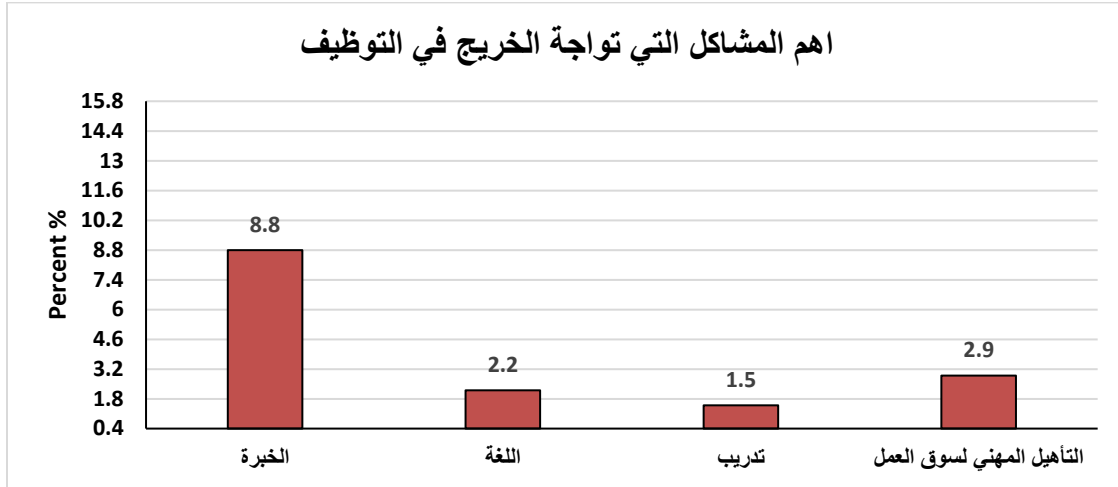
القسم الأول: تحليل البيانات الديموغرافية لعينة الدراسة (الخريجين)

- فيما يلي نستعرض ملخص وصفي بالعرض الجدولي والبياني الخصائص الديموغرافية لأفراد عينة الدراسة (الخريجين) (ن = 136) تجاه محاور استبيان (راي الخريجين في جودة أداء المعهد) من حيث (فرص العمل – أسباب عدم الحصول العمل – علاقة العمل بالتخصص – نوعية المشاكل الوظيفية)

1-هل تعمل ؟			
		Frequency	Percent
Valid	لا	17	12.5
	نعم	119	87.5
2_1-إذا كانت الاجابة ب لا فما هي الاسباب التي تجعلك لا تعمل إلى الان			
		Frequency	Percent
Valid		119	87.5
	بطور من نفسي من خلال كورسات	4	2.9
	جاري البحث	4	2.9
	ظروف صحية	1	.7
	قلة الخبرة	8	5.9
3-هل العمل له علاقة بتخصصك؟			
		Frequency	Percent
Valid	لا	12	10.1
	نعم	107	89.9
4-هل واجهت مشاكل في التوظيف؟			
		Frequency	Percent
Valid	لا	115	84.6
	نعم	21	15.4
1_4-إذا كانت الاجابة بنعم، فما هي المشاكل؟			
		Frequency	Percent
Valid		115	84.6
	الخبرة	12	8.8
	اللغة	3	2.2
	تدريب	2	1.5
	التأهيل المهني لسوق العمل	4	2.9
	Total		136

يتضح من الجدول السابق ان حجم العينة = 136 من الخريجين وكانت نسبة من حصلوا على وظيفة منهم يمثلوا 87.5% من اجمالي عينة الدراسة ونسبة 12.5% منهم لم يحصلوا علي وظيفة حتي الان وكانت الأسباب تتمثل في (2.9% منهم بسبب تطوير نفسه من خلال الكورسات، 2.9% منهم جاري البحث علي فرصة أفضل، 0.7% منهم بسبب ظروف

صحية، 5.9% منهم بسبب قلة الخبرة)، وكذلك من إجمالي من حصلوا علي فرصة عمل نجد ان نسبة 10% منهم العمل ليس له علاقة بالتخصص، بينما 89.9% منهم الحصول علي الوظيفة كان بسبب التخصص. بينما كانت نسبة من واجهتم مشاكل في التوظيف يمثلون 15.8% من إجمالي عينة الدراسة وكانت المشاكل تتمثل في (8.8% منهم كانت بسبب الخبرة - 2.2% منهم بسبب اللغة - 1.5% منهم بسبب التدريب - 2.9% منهم بسبب التأهيل المهني لسوق العمل)، كما يوضح الشكل التالي:

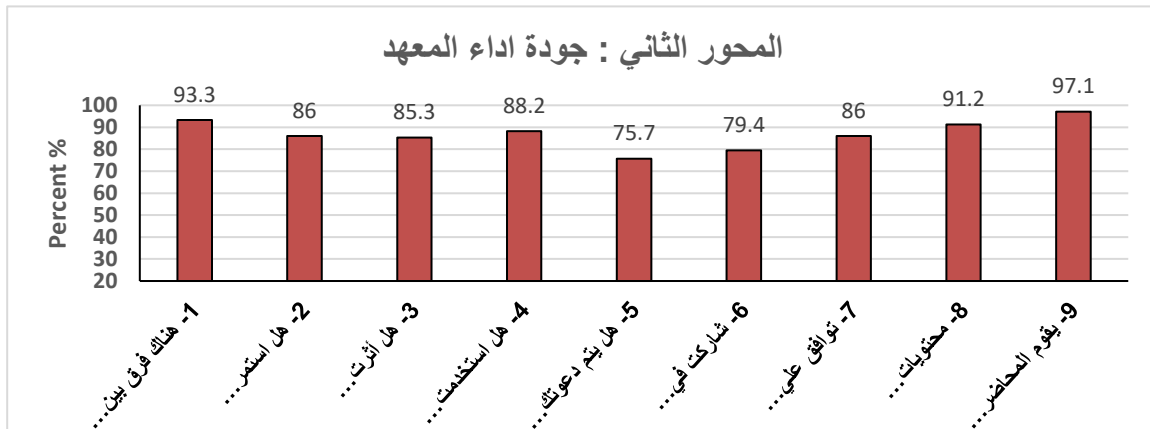


بينما كان تحليل آراء افراد عينة الدراسة حول المحور الثاني جودة أداء المعهد من وجهة نظر خريجي البرنامج كالتالي:
المحور الثاني: جودة أداء البرنامج

1- هناك فرق بين إعدادك مع زملائك في العمل مع الذين من كليات أو معاهد أخرى			
		Frequency	Percent
Valid	لا	111	93.3
	نعم	8	6.7
2- هل استمر المعهد في التواصل معك بعد التخرج			
		Frequency	Percent
Valid	لا	19	14.0
	نعم	117	86.0
3- هل أثرت المقررات في تحسين علاقاتك بالآخرين			
		Frequency	Percent
Valid	لا	20	14.7
	نعم	116	85.3
4- هل استخدمت من مقرراتك الدراسية في عملك الحالي؟			
		Frequency	Percent
Valid	لا	14	11.8
	نعم	105	88.2
5- هل يتم دعوتك للمشاركة في أنشطة المعهد واحداه المختلفة بعد تخرجك؟			
		Frequency	Percent
Valid	لا	33	24.3

	نعم	103	75.7
6- شاركت في وضع سياسات المعهد			
		Frequency	Percent
Valid	لا	28	20.6
	نعم	108	79.4
7- توافق علي مستوي تدريبك الميداني في السنوات الدراسية بالمعهد؟			
		Frequency	Percent
Valid	لا	19	14.0
	نعم	117	86.0
8- محتويات المقرر الدراسي مناسبة مع عدد الساعات			
		Frequency	Percent
Valid	لا	12	8.8
	نعم	124	91.2
9- يقوم المحاضر بربط المادة العلمية بالحالات العملية.			
		Frequency	Percent
Valid	لا	4	2.9
	نعم	132	97.1

يتضح من الجدول ان نسبة رضا الخريجين عن أداء المعهد كانت مرتفعة الي حدا ما حيث جاءت الفقرة (9) في المرتبة الاولى بنسبة رضا 97.1% والتي تنص "يقوم المحاضر بربط المادة العلمية بالحالات العملية"، وجاءت الفقرة (1) في المرتبة الثانية بنسبة 93.3% والتي تنص علي " هناك فرق بين إعدادك مع زملائك في العمل مع الذين من كليات أو معاهد أخرى"، وجاءت في المرتبة الثالثة الفقرة (8) والتي تنص علي " محتويات المقرر الدراسي مناسبة مع عدد الساعات" بنسبة رضا بلغت 91.2%، وجاءت الفقرة (4) والتي تنص علي " هل استخدمت من مقرراتك الدراسية في عملك الحالي" بنسبة 88.2%، وكانت نسبة الرضا علي مستوي التدريب في السنوات الدراسية هي 86.0% متساوية مع الفقرة (2) التي تنص علي " هل استمر المعهد في التواصل معك بعد التخرج" والفقرتين كانوا في المرتبة الرابعة. في حين جاءت الفقرة (11) في المرتبة قبل الأخيرة بنسبة 79.4% والتي تنص علي "شاركت في وضع سياسات المعهد"، بينما جاءت الفقرة (10) في المرتبة الأخيرة بنسبة 75.7% والتي تنص علي "هل يتم دعوتك للمشاركة في أنشطة المعهد واحداه المختلفة بعد التخرج"، كما يتضح في الشكل التالي:



وكان التقييم الكلي للمحور الثاني الخاص بجودة أداء المعهد من وجهة نظر خريجين البرنامج بنسبة رضا عن الأداء بلغت **86.9%**.

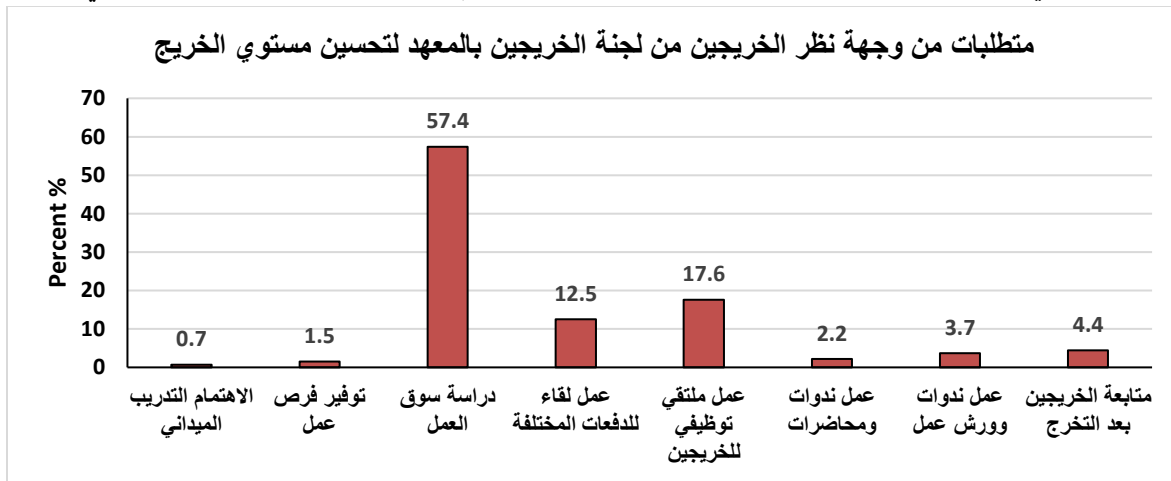
المحور الثالث: متطلبات التحسين

بينما كان تحليل آراء أفراد عينة الدراسة حول محور الدراسة الثالث متطلبات لتحسين مستوى الخريج البرنامج كالتالي:
أولاً: لجنة الخريجين

1- ما هو المطلوب من لجنة الخريجين بالمعهد لتحسين مستوى الخريجين.

	Frequency	Percent	
Valid	الاهتمام التدريب الميداني	1	0.7
	توفير فرص عمل	2	1.5
	دراسة سوق العمل	78	57.4
	عمل لقاء للدفعات المختلفة	17	12.5
	عمل ملتقي توظيفي للخريجين	24	17.6
	عمل ندوات ومحاضرات	3	2.2
	عمل ندوات وورش عمل	5	3.7
	متابعة الخريجين بعد التخرج	6	4.4

يتضح من الجدول السابق ان دراسة سوق العمل جاءت في المرتبة الاولى بنسبة 57.4%، يليها عمل ملتقي التوظيف بصفة دورية بنسبة 17.6%، بينما في المرتبة الثالثة عمل لقاءات دورية للدفعات المختلفة بنسبة 12.5% كمتطلبات من وجهة نظر خريجي البرنامج من لجنة الخريجين بالمعهد لتحسين مستوى الخريج كما يتضح من الشكل التالي:



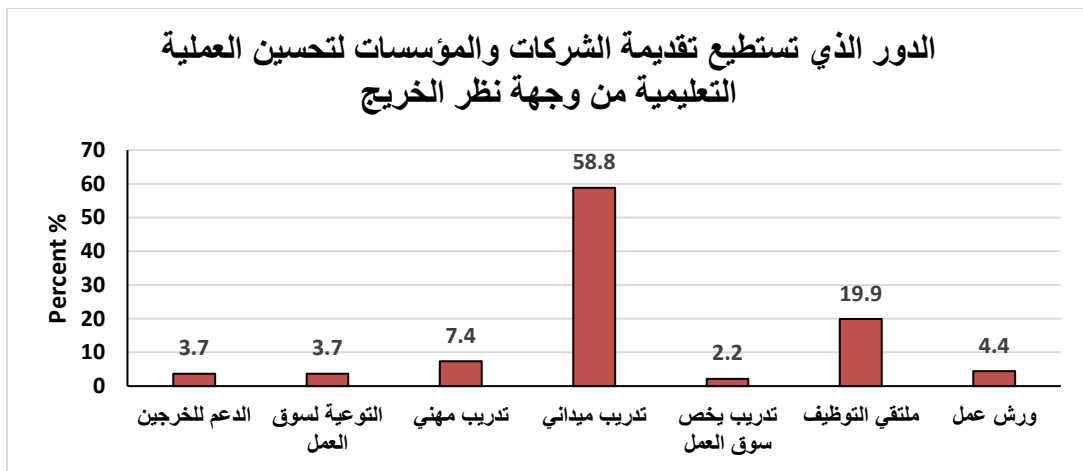
ثانياً: الشركات والمؤسسات

2- ما هو الدور الذي تستطيع الشركات والمؤسسات تقديمه لتحسين العملية التعليمية؟

	Frequency	Percent	
Valid	الدعم للخريجين	5	3.7
	التوعية لسوق العمل	5	3.7
	تدريب مهني	10	7.4

تدريب ميداني	80	58.8
تدريب يخص سوق العمل	3	2.2
ملتقي التوظيف	27	19.9
ورش عمل	6	4.4

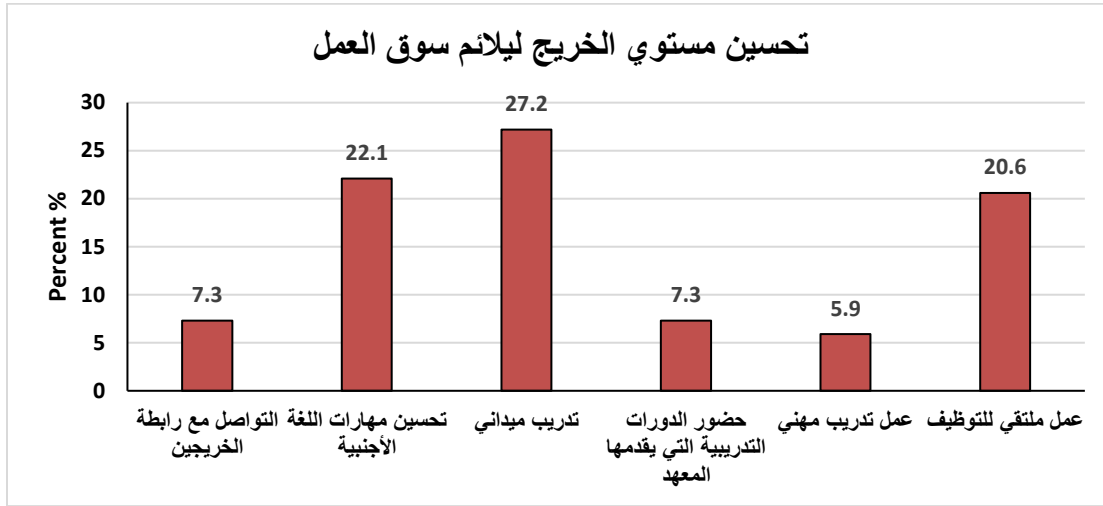
يتضح من الجدول السابق ان الدور الذي تستطيع الشركات او المؤسسات ان تقدمه لتحسين العملية التعليمية من وجهة نظر خريجي البرنامج جاء بالمرتبة الاولى التدريب الميداني بنسبة 58.8%، بينما في المرتبة الثانية جاء ملتقي التوظيف بنسبة 19.9%، كما يتضح من الشكل التالي:



ثالثاً: تحسين مستوى الخريج ليلتئم سوق العمل

3- ما هي مقترحاتك لتحسين مستوى الخريجين ليلتئم سوق العمل.			
		Frequency	Percent
Valid	التواصل مع رابطة الخريجين	10	7.3
	تحسين مهارات اللغة الأجنبية	30	22.1
	تدريب ميداني	37	27.2
	حضور الدورات التدريبية التي يقدمها المعهد	10	7.3
	عمل تدريب مهني	8	5.9
	عمل ملتقي للتوظيف	28	20.6
	ندوات وورش عمل عن سوق العمل	13	9.6

من الجدول السابق نجد انه جاء التدريب الميداني في المرتبة الاولى بنسبة 27.2% من وجهة نظر خريجي البرنامج لتحسين مستوى الخريج ليلتئم سوق العمل، يليها في المرتبة الثانية تحسين مهارات اللغة الأجنبية بنسبة 22.1%، بينما جاء إقامة ملتقيات التوظيف بصفة دورية في المرتبة الثالثة بنسبة 20.6%، كما يتضح في الشكل التالي:



وبناء على الاستقرار والتحليل الإحصائية التي تمت على استجابات الخريجين حول جودة أداء المعهد بهدف التحسين المستمر للعملية التعليمية ومستوى خريجي البرنامج، نجد ان المستوى العام للرضا عن البرنامج لدى الخريجين مرتفع إلى حد كبير وذلك نتيجة الإجراءات المتخذة من إدارة البرنامج والمعهد بهدف الارتقاء بمستوى العملية التعليمية وكذلك بمستوى خريجي البرنامج وربط العملية التعليمية بسوق العمل، وبناء على ما سبق نوصي باتخاذ الإجراءات التالية:

- إضافة مكون التدريب الميداني سواء تدريب داخلي او خارجي لطلاب المستوى الثالث بالفصل الصيفي
 - تشكيل لجنة للتدريب الميداني
 - اعداد التوصيف للتدريب الميداني بمخرجات التعليم المستهدفة، وفقاً لنواتج التعلم المستهدفة للبرنامج الأكاديمي.
 - اعداد وثيقة توضح الية تنفيذ التدريب الميداني
 - اعداد دليل للتدريب الميداني.
 - تفعيل تقييم أداء الطلاب في التدريب من حيث التنوع ومشاركة الجهات المستفيدة وأصحاب العمل في عملية التدريب والتقييم
 - الاستفادة من نتائج التقييم في تطوير البرنامج التدريبي
- تعزيز ملتقيات التوظيف لدراسة مقترحات ممثلي سوق العمل وتحسين مستوى خريجي البرنامج من خلال المحادثات المهنية، حلقات التوجيه والإرشاد المهني والتقني، وورش العمل الخاصة بالمهارات المهنية لمتطلبات سوق العمل.
- اعداد برامج للتنمية المهنية والتعليم المستمر وفقاً لمتطلبات سوق العمل من خلال الاتفاق مع بعض المتخصصين في جهات تنفيذية وجامعة اسكندرية في مجال للتطوير المهني لعقد عدد من ورش العمل بشكل دوري في كل ما يخص التطوير والتأهيل المهني لسوق العمل مثل كتابة السيرة الذاتية – اجتياز المقابلات الشخصية – البحث عن وظيفة – عادات الناجحين – التخطيط المهني وغيرها.

- قيام وحدة متابعة الخريجين بعمل دراسة مستفيضة لسوق العمل من خلال استبيان لأصحاب العمل عن المهارات المطلوبة والفجوات المهارية في سوق العمل.
- زيادة التواصل مع خريجي البرنامج وانشاء اكونت لرابطة الخريجين على الموقع العام للمعهد للإعلان عن الدورات التدريبية والمشاركة في أنشطة المعهد واحداثه المختلفة.

المدير التنفيذي لوحدة ضمان الجودة

د. عماد بيومي



محضر اجتماع مجلس إدارة المعهد
بجلسته الثانية (لعام 2024 / 2025)
المقرر عقدها يوم الأربعاء الموافق 2025/6/18



اجتمع مجلس إدارة المعهد بجلسته الثانية في تمام الساعة السادسة مساءً يوم الأربعاء الموافق 2025/6/18 بحضور كلاً من السادة:

عميد المعهد	أ.د / علي عبد الوهاب إبراهيم نجا
أستاذة المحاسبة ووكيل كلية الأعمال سابقاً - جامعة الإسكندرية	أ.د/ شحاته السيد شحاته
أستاذة المحاسبة ووكيل كلية الأعمال سابقاً - جامعة الإسكندرية	أ.د/ عبد الوهاب نصر علي عيسى
أستاذة الاقتصاد بكلية الدراسات الاقتصادية والعلوم السياسية - جامعة الإسكندرية	أ.د/ أحمد محمد أحمد مندور
رئيس مجلس إدارة جمعية الحاسبات والعلوم الحديثة	المهندس/ سعد الدين محمد أحمد الجمل
عضو مؤسس بجمعية الحاسبات والعلوم الحديثة	أ/ أحمد عبد الغفار الدماطي
عضو مجلس إدارة جمعية الحاسبات والعلوم الحديثة	الاستاذة/ رحاب عبد العزيز الدخاخي
عضو مجلس إدارة جمعية الحاسبات والعلوم الحديثة	أ/سعد الدين أحمد عبد الغفار الدماطي
عضو مؤسس بجمعية الحاسبات والعلوم الحديثة	أ/ نرمين سعد الدين محمد أحمد

وقد استهل الاجتماع " بسم الله الرحمن الرحيم " والترحيب بالسادة أعضاء المجلس، ثم انتقل المجلس للنظر في الموضوعات المعروضة على النحو التالي:
أولاً: الموضوعات العامة:

1- التصديق على محضر اجتماع مجلس إدارة المعهد بجلسته الأولى للعام الجامعي 2025/2024 والمنعقدة في يوم السبت الموافق 2025/2/15.

القرار: صدق المجلس على الجلسة

2- إحاطة المجلس علماً بصدور القرار الوزاري رقم (635) بتاريخ 2025/3/24 بشأن تعيين السيدة/ رحاب عبد العزيز أحمد الدخاخي - عضو مجلس إدارة المعهد رئيساً لمجلس إدارة المعهد حتى نهاية دورته الحالية للعام الدراسي 2025/2024.

(القرار: أحيط المجلس علماً)

3- إحاطة المجلس علماً بصدور القرار الوزاري رقم (639) بتاريخ 2025/3/24 بشأن تولي السيد الدكتور / أيمن حسن علي حسن أستاذ مساعد إدارة الأعمال بالمعهد - القيام بعمل وكيل المعهد لشئون التعليم والطلاب خلال العام الدراسي 2025/2024.

(القرار: أحيط المجلس علماً)

ثانياً: موضوعات شئون التعليم والطلاب:

1- إحاطة المجلس علماً ببدء دورة التربية العسكرية التي تتعقد لجميع طلاب المعهد بالفرق المختلفة والمزمع إنعقادها أثناء أجازة منتصف العام الدراسي 2025/2024 التي تبدأ من يوم السبت الموافق 2025/1/25.

القرار: أحيط المجلس علماً

2- إحاطة المجلس علماً بالجدول الزمني للفصل الدراسي الثاني 2025/2024.

القرار: أحيط المجلس علماً

3- إحاطة المجلس علماً بالخطة الدراسية للفصل الدراسي الثاني 2025/2024.

القرار: أحيط المجلس علماً

4- إحاطة المجلس علماً بجدول الدراسة للفصل الدراسي الثاني 2025/2024.

القرار: أحيط المجلس علماً

5- النظر في الطلاب المفصولين بنتيجة الفصل الدراسي الأول للعام الجامعي 2025/2024 الحاصلين.

القرار: أحيط المجلس علماً

عبد الوهاب



عبد الوهاب

القرار الموافقة واعتماد التقرير

- 4- مناقشة تحليل نتائج استبيانات التقويم الطلابي للمقررات الدراسية للفصل الدراسي الثاني.
القرار: الموافقة واعتماد ما جاء به من اجراءات تصحيحية وخطط التحسين والتطوير على أن تضم ل خطة التحسين

السنوية للبرنامج

- 5- مناقشة تقارير المراجعة الداخلية.

القرار: الموافقة واعتماد ما جاء بها من اجراءات وخطط التحسين والتطوير

- 6- مناقشة الدراسة الذاتية للبرنامج للعام ٢٠٢٤ - ٢٠٢٥.

القرار: الموافقة واعتماد الدراسة الذاتية للعام ٢٠٢٤-٢٠٢٥

- 7- مناقشة تقارير المقررات الدراسية للفصل الدراسي الثاني.

القرار: تمت المناقشة بالموافقة واعتماد ما جاء بها من خطط تحسين وتطوير

- 8- مناقشة واعتماد التقرير السنوي لوحة ضمان الجودة عن العام 2025/2024.

القرار الموافقة واعتماد التقرير

- 9- مناقشة واعتماد تطوير وتحديث الموقع العام للمعهد لتحسين خدمة المستخدم وتحسين ترتيب الموقع في محركات البحث وزيادة التفاعل والمشاركة.

القرار الموافقة واعتماد التقرير

رابعاً: موضوعات شئون هيئة التدريس:

- 1- إحاطة المجلس علمياً بشأن موافقة السيد أ.د/ عميد كلية الأعمال جامعة الإسكندرية على انتداب السيد الأستاذ الدكتور/أشرف فؤاد سلطان الأستاذ بقسم إدارة الأعمال بالكلية - للتدريس بالمعهد بواقع يوم واحد أسبوعياً للفصل الدراسي الثاني للعام الجامعي 2025/2024 في غير مواعيد العمل الرسمية.

القرار: أحيط المجلس علمياً

- 2- إحاطة المجلس علمياً بموافقة المعهد العالي للعلوم الإدارية المتقدمة والحاسبات على ندم الأستاذ الدكتور/ أيمن حسن علي حسن أستاذ إدارة الأعمال المساعد- ووكيل المعهد العالي للعلوم الإدارية المتقدمة والحاسبات لأكاديمية السادات للعلوم الإدارية بواقع يوم أسبوعياً وذلك خلال الفصل الدراسي الثاني للعام الجامعي 2025/2024 في غير أوقات العمل الرسمية.

القرار: أحيط المجلس علمياً

- 3- إحاطة المجلس علمياً بموافقة المعهد العالي للعلوم الإدارية المتقدمة والحاسبات على ندم الدكتور/ سيد نصر الدين علي المدرس بالمعهد العالي للعلوم الإدارية المتقدمة والحاسبات لأكاديمية السادات للعلوم الإدارية بواقع يوم أسبوعياً وذلك خلال الفصل الدراسي الثاني للعام الجامعي 2025/2024 في غير أوقات العمل الرسمية.

القرار: أحيط المجلس علمياً

خامساً: ما يستجد من أعمال. (لا يوجد).

وقد انتهى الاجتماع في تمام الساعة التاسعة مساءً.

رئيس مجلس الإدارة
ص.ب.الرحمن
الأستاذة / رها عبد العزيز الداخني



عميد المعهد
ع.ب.الرحمن
أ.د / علي عبد الوهاب إبراهيم نجا